

АТЛАСЪ СРАЖЕНІЙ XIX ВѢКА.

Періодъ времени съ 1820 г. по настоящее время.

Schlachten-Atlas des neunzehnten Jahrhunderts.

П Л А Н Ы

важнѣйшихъ сраженій, боевъ и осадъ съ объяснительнымъ текстомъ
и приложеніемъ

ОБЩИХЪ КАРТЪ,
съ краткимъ изложеніемъ хода кампаній
въ Европѣ, Азіи и Америкѣ.

ПЕРЕВОДЪ СЪ НѢМЕЦКАГО
ПОДЪ РЕДАКЦІЕЙ
В. ЧЕКМАРЕВА.

Выпускъ XIX.

СО Д Е Р Ж А Н І Е:

Австро-Итальянская война 1859 г.	Австро-Прусская война 1866 г.
Бой у Меленьяно 8 іюня 1859 г.	Бой при Швейншедель 29 іюня 1866 г.
	Общій обзоръ Крымской кампаніи.
	III. Походъ въ Крыму 1854—55 г.

Издатель В. Березовскій

Комиссіонеръ Военно-Учебныхъ Заведеній.

С.-Петербургъ, Колокольная, 14.

Бой при Меленьяно

8 Іюня 1859 г.

(Съ планомъ боя и двумя эскизами).



ВВЕДЕНІЕ.

(См. эскизъ № 1).

Австрійцы.

Имп.-королевская II армія, отступавшая, вслѣдствіе неблагопріятнаго исхода сраженія при Маджентѣ, (4 іюня. См. № 4), въ юго-восточномъ направленіи, находилась вечеромъ 5 іюня въ слѣдующемъ положеніи:

главная квартира арміи—**Бинаско**,
дивизія Урбана—**Леньяне-ло**,
Кастеньяте и **Традите**;
въ первой линіи, къ ю.-в. отъ Милана:

кавалерійская дивизія Менсдорфа—**Гудо-Гамбаредо**, форпосты у **Навиліо**;
бригада Ватерфлита 8-го корп.—**К.-Маравилія**;
7-ой корпусъ—**Гудо-Висконти**, форпосты у **Навиліо**;
3-й корпусъ—**Моримондо**, форпосты отъ **Навиліо** до **Тичино**;

вторая линія:

2-ой и 8-ой корпуса, а также наличныя части бригадъ **Бурдина** и **Рѣзничка** 1-го корп., составившія сводную бригаду подъ начальствомъ ген.-маіора **Рѣзничка**, — **Бинаско**;

5-ый корпусъ—**Фалавеккіа**, **Безате** и **Мотта-Висконти**, форпосты у **Тичино**; въ ночь на 6 іюня корпусъ продолжалъ отступление до **Берегвардо**.

Бригада **Лебцельтерна** 7-го корп. — **Казариле**;
бригада **Филиповича** 8-го корп.—**Берегвардо**;
армейскій арт. резервъ—**Павія**;
еще далѣе на В.

изъ частей 1-го корп.: фельдмаршалъ-лейтенантъ **графъ Монтенуово** съ бригадами **Пастори** и **Бруннера**, а также бригадой **Тейхерта**, состоявшей изъ прежняго гарнизона Милана, — **Лоди**; бригада **Годица** — **Бергамо**, къ с.-в. отъ Милана;

по одной бригадѣ 9-го корп.—въ **Боското**, **Вилантеріо-Корте-Олона** и **Страделла**.

Миланъ былъ очищенъ 5 іюня, причеиъ 63 орудія, въ виду недостатка въ перевозочныхъ средствахъ, пришлося заклепать и бросить. Еще во время очищенія города населеніе принялось за постройку баррикадъ, и аррьергардъ австрійскихъ войскъ былъ вовлеченъ въ уличный бой. Въ этотъ-же день были отданы также приказанія объ очищеніи тет-де-пона у **Вакарицы** и укрѣпленій у **Павіи**.

6 и 7 іюня армія продолжала отступление къ **Аддѣ**, а именно правымъ флангомъ черезъ **Меленьяно** на **Лоди**, центромъ—черезъ **С.-Анджіоло** на **Боргето** и лѣвымъ флангомъ—отъ **Павіи** черезъ **Бельджіоёзо** на **Кадовьо**.

6 іюня отрядъ изъ бригады **Годица** 1-го корпуса посланный на **Бергамо**, имѣлъ успѣшный бой у **Понте-С.-Пьетро** съ добровольцами **Гарибальди**.

Союзники.

Союзныя арміи находились 5-го іюня вечеромъ въ слѣдующей группировкѣ:

Французы.

Главная квартира—**С.-Мартино**;
3-й и 4-й корпуса—**Робекко**;
2-ой и гвардейскій корп.—**Манджента** и **Понте-веккіо-ди-Манджента**;
1-й корпусъ—**Бафалора**;
кавалерійскія дивизіи **Дэво** и **Партуно**—**С.-Мартино**;
дивизія **д'Отмара** 5-го корп.—**Верчели**.

Пьемонтцы:

Главная квартира—**Торре-Манделли**;
2-я дивизія—**Манджента**;
1-я, 3-я и 4-я дивизія—между **С.-Мартино** и **Тракате**;
кавалерійская дивизія **Самбюи** — **Торре-Мандели**;
5-я дивизія—**Пертенго**, **Верчели** и **Барго-Верчели**
Добровольцы Гарибальди—**Вареze**.
6 и 7 іюня наступленіе медленно продолжалось; 7-го Миланъ былъ занятъ французскимъ 2-мъ корпусомъ.

Положеніе сторонъ вечеромъ 7 іюня.

(См. эскизъ № 2).

Австрійцы.

Главная квартира арміи—Кодоньо;
по одной бригадѣ 1-го корпуса въ Бергамо, Тревилю,
Спьяно и Лоди;

8-й корпусъ—у Лоди на правомъ берегу Адды; бри-
гада Родена—у Меленьяно;

7-й корпусъ и кав. дивизія Менсдорфа—у Лоди на
лѣвомъ берегу Адды;
всѣ вышеназванныя войска — подъ началь-
ствомъ фельдм.-лейтенанта Ф. Бенедена, командира
8-го корпуса.

3-й корпусъ и гарнизонъ Павія—между С.-Анджіоло
и Бергамо;

2-й корпусъ и сводная бригада Рѣзничека 1-го корп.—
Боргето.

Названныя войска подъ начальствомъ фельдм.-
лейтенанта князя Шварценберга, командира 3-го
корпуса;

5-й корпусъ — по одной дивизіи въ С. Кристина и
Кампо-Ринальдо;

9-й корпусъ—Кодоньо; бригада Фельмайра—Кремона;
армейскій арт. резервъ—Пичигетоне;
дивизія Урбана—Вапріо и Каноника.

Союзники.

Французы.

Главная квартира—Кварто-Каньяно;

3-й корпусъ—Гаджіано;

4-й корпусъ—Корсико;

2-й корпусъ и кавалерійскія дивизіи Дэво и Пар-
туно—Миланъ;

гвардейскій корпусъ—К.-Побіета и Кварто-Каньяно;

1-й корпусъ—С.-Піетро-л'Ольмо;

дивизія д'Отмара 3-го корпуса—Верчели.

Пьемонтцы.

Армія короля, къ которой подошла и отряженная до
того 5-я дивизія, стояла между Кастано и Гарбаньяте,
эшелоны у Бускате, Бусто-Гарольфо, Парабіаго, Нер-
віано и Лаинате;

Отрядъ Гарibaldi—Альмено.

Диспозиція на 8 іюня.

Австрійцы.

Въ ночь на 8 іюня въ главной квартирѣ арміи по-
лучено было изъ Вероны приказаніе Императора о
томъ, чтобы II армія остановилась у Адды и въ случаѣ,
если она при отступленіи уже перешла черезъ рѣку, то
занять аррьергардомъ положеніе между Лоди и Пья-
ченца. Фельдм.-лейтенантъ фонъ Бенедекъ долженъ былъ
занять Лоди, Павія, если она еще занята австрійскими
войсками, должна быть удержана.

Въ силу этихъ приказаній, фельдцейхмейстеръ графъ
Діулай отдалъ 8 іюня въ 2 ч. н. слѣдующую диспозицію:

5-му корпусу остановиться у Корте-Олоне и занять
Павію одной бригадой;

3-му корпусу — стать у С.-Анджіоло, выдвинувъ одну
бригаду на Ландріано;

1-му и 2-му корпусамъ—у Боргето;

7-му и 8-му корпусамъ и кавалерійской диви-
зіи Менсдорфа-оставаться у Лоди, выслая разѣзды
на Миланъ, Пауло и Мельпо; бригадѣ Родена 8-го кор-
пуса приспособить Меленьяно къ оборонѣ и удерживать его;

9-му корпусу—сосредоточиться у Кодоньо;

армейскому арт. резерву оставаться у Пичиге-
тоне, дивизіи Монтенуова, которой временно придана
была и бригада Тейхерта, — наблюдать Адду отъ Лоди
вверхъ по теченію.

Бригады Годица и Бруннера 1-го корпуса были
подчинены фельдм.-лейтенанту барону Урбану, которо-
му предписано стянуть свои пять бригадъ къ Тревилю
и Каноника.

У Манербіо приказано было перекинуть военный
мостъ черезъ р. Мелла, такъ какъ постоянный мостъ
оказался негоднымъ. Съ предписаннымъ очищеніемъ Пи-
чигетоне приказано обождать; замки Бергамо и Бресція
занимать попрежнему.

(См. теперь также и планъ боя).

Донесенія авангардной бригады Родена о наступле-
ніи противника отъ Милана на Меленьяно побудили
фельдм.-лейтенанта ф. Бенедекъ притянуть 8 іюня бри-
гаду Боэра 8-го корпуса отъ Лоди къ Меленьяно. Ген.-
маіоръ Боэръ долженъ былъ двинуть сильный боковой
отрядъ черезъ Лоди-веккіо, С.-Зеноне и Ріоцо, а дру-
гой—черезъ Квартіано и Вицоло.

Главныя силы должны были наступать по шоссе и
стать у К.-Бернарда, какъ резервъ бригады Родена. На-
чальство надъ обѣими бригадами поручено было фельд-
лейтенанту ф. Бергеру съ приказаніемъ удерживать Ме-
леньяно только противъ слабыхъ непріятельскихъ отря-
довъ, хорошо обезпечить фланги и, въ случаѣ обхода со
стороны непріятеля, отступать за р. Муца.

Союзники.

8 іюня рано утромъ, предъ своимъ вступленіемъ въ
Миланъ, императоръ Наполеонъ приказалъ маршалу Ба-
рагэ д'Илье, командиру 1-го корпуса, взять въ тотъ-
же день Меленьяно этимъ и 2-мъ корпусомъ подъ на-
чальствомъ Макъ-Магона, такъ какъ можно было опа-
саться, что австрійцы, воспользовавшись этимъ пунк-
томъ, какъ опорой для своего праваго крыла, поведутъ
наступленіе на Миланъ. Корпусу Нізля (4-му) приказано
быть готовымъ поддержать.

Маршалъ Баргэ д'Илье приказалъ 2-му корпусу
двинуться чрезъ С.-Джуліано, обойти Меленьяно съ В.,
выйти въ тылу этого пункта опять на дорогу Миланъ—
Лоди и стать на этой дорогѣ, чтобы отрѣзать австрій-
цамъ путь отступленія.

Дивизіи Форэ (1-ой) 1-го корпуса приказано атако-
вать Меленьяно съ з. черезъ Нозедо и Педріано; диви-
зіи Лаамиро (2-й)—съ С.-В. со стороны Брера, въ то
время, какъ дивизія Базена (3-я) двинется вдоль до-
роги и атакуетъ Меленьяно съ этой стороны.

Росписаніе войскъ въ бою при Меленьяно.

Австрійцы.

Командующій: Фельдм.-Лейт. ф. Бергеръ, начальникъ 1-й див.
8-го корпуса.

Армія.	Корпуса.	Дивизіи.	Бригады.	С о с т а в ъ.	Баталіоны.		Орудія.
Имп. Кор. II арміи.	8 корп. ф.-лейт. Риттеръ фонъ Бене- денъ.	Дивизіи ф.-лейт. ф. Бергера.	Г.-М. бар. Роденъ.	2-й 6—нѣ4-го Слуйнскаго пограничнагоп.; II-го пѣх. кронпр. Саксонскаго п. Кон. батарея № 10/VIII.	5	8	
		Дивизіи ф.-лейт. ф. Лауга.	Г.-М. фонъ Возеръ.	3-й ег. 6—нѣ; 39-й пѣх. Дом - Мигуеля полкъ Кон. батарея № 9/VIII.	5	8	
Началь- никъ Штаба Подполк. ф. Литцель- Гофенъ.				3 и 4-й еск. 1-го гус. Имп. Франца Юсифа полка . . .	1 $\frac{1}{2}$		
Кав. диви- зіи ф.- лейт. гр. Менс- дорфа.	Бригады Г.-М. принца Гол- стин- скаго.			6-го драг. Хорватскаго полка	2		
Итого					10	3$\frac{1}{2}$	16

Союзники.

Командующій: маршалъ графъ Барагъ д'Илье, командиръ франц.
1-го корпуса.

Армія.	Корпуса.	Дивизіи.	Бригады.	С о с т а в ъ.	Баталіоны.		Орудія.	
Французской арміи.	1.	Марш. графъ Барагъ д'Илье.	1. Генер. Фора.	Генераль Дъё.	17-й егерск. пѣх. 6—нѣ 74 и 84-й пѣх. полки . .	7		
				Генераль Блан- шаръ.	91 и 98-й пѣх. полки . .	6		
					6-я бтр. 8-го и 14-я 10-го полка		12	
				2. Генераль де Ламиро.	Генераль Нюль.	10-й егерск. пѣх. 6—нѣ 15 и 21-й пѣх. полки . .	7	
					Ген. де Негрізъ	61 и 100-й пѣх. полки . .	6	
						7-я батарея 11-го и 15-я 10-го полка		12
				3. Генераль Базенъ.	Генераль Гозъ.	1 п. зуавовъ, 33-й и 34-й пѣх. полки	9	
					Генераль Дюмонъ.	37 и 78-й пѣх. полки . .	6	
				Началь- никъ Ген. Шта- ба Подп. Ан- селъмъ.		12-я бтр. 12-го и 9-я 13-го полка		12
				Кав. див. Генер. Даво.	Генераль Жене де Шаноль.	5-я гус. полкъ 1 п. Афри- канскихъ шасеронъ		8
Генер. де Фортонъ	2 и 3-й п. Африканскихъ шасеронъ		8					
		3-й 6—нѣ 16-го кон. полка .		6				
		Три инжен. роты, четыре батареи	$\frac{3}{4}$	21				
2.	Марш. де Мак- Магонъ.	1. Генераль де ла Мот- ружъ.	Ген. Ле- февръ.	Алжирскіи стрѣлк. полкъ 45-й пѣх. полкъ	6			
			Полк. Дуа.	65 и 70-й пѣх. полки . .	6			
				12-я батарея 7-го и 11-я 11-го полка		12		
			2. Генераль Го.	11-й 6—нѣ пѣх. егерей 71 и 72-й пѣх. полки . .	7			
Нач. Ген. Штаба Генераль Лебрёнъ.	Генераль Декаэнъ.	Ген. Ка- станъи.	2-й п. зуавовъ и 2-й ино- стран. п. *)	6				
			2-я бтр. 9-го и 13-го п.		12			
		Генераль Годенъ де Вилень.	4 и 7-й ег. кон. полки . .		8			
			3 инж. роты, 4-ре бтр.	$\frac{3}{4}$	24			
Итого					66$\frac{1}{2}$	24	114	

*) 1-й иностран. полкъ былъ откомандированъ.

Ходъ событій до 6 час. вечера.

Поле боя.

Дорога Миланъ—Лоди, обсаженная двумя рядами деревьевъ, сопровождается съ обѣихъ сторонъ канавами, изъ коихъ западный, Редефоссо, при ширинѣ въ 8—10 метровъ имѣетъ глубину до 1 метра и берега высотой въ 4—5 метровъ. По обѣ стороны дороги шли частью дуга, пересѣченные многочисленными канавами и покрытые заборами, кустарникомъ и группами деревьевъ, частью—пастбища и заливные рисовыя поля.

Меленьяно представляетъ обширный пунктъ, состоящій изъ отдѣльныхъ и неправильныхъ группъ домовъ, имѣетъ по большей части широкія мощенныя улицы. Къ нему ведутъ нѣсколько дорогъ. Рѣка Ламбро раздѣляетъ

этотъ пунктъ на двѣ части, соединенныя каменнымъ мостомъ со сводчатыми пролетами. Въ большей западной части находится старый замокъ, окруженный съ трехъ сторонъ ровомъ съ открытымъ пространствомъ впереди. Самый городъ мало годенъ для продолжительной обороны, такъ какъ подступы къ нему хотя и затруднены пере-сѣченной мѣстностью, но даютъ и многочисленныя укрытія. Важнѣе кладбище, расположенное у шоссе, шагахъ въ 400 въ направленіи на Миланъ, и имѣющее 100 шаговъ въ каждой сторонѣ. Оно окружено стѣной въ 2 метра высоты и, кромѣ того, съ С. обнесено ровомъ. Зданія города со стороны Милана невыгодны для обороны въ виду укрытыхъ подступовъ.

Войска бригады Родена устроили банкеты у стѣн кладбища; дорога у кладбища была перекопана и забаррикадирована, дороги со стороны Милана — заграждены, а на большой дорогѣ—устроена земляная насыпь для прикрытія поставленных тамъ орудій. Кромѣ того, въ домахъ у городской ограды, а также въ замкѣ пробиты были отверстія для стрѣльбы.

Австрийская бригада Родена заняла Меленьяно слѣдующимъ образомъ:

3-й б-нѣ и одинъ дивизионъ 2-го б-на Саксонскаго полка долженъ былъ оборонять фронтъ со стороны Милана. Изъ нихъ одна рота стояла на кладбищѣ и $\frac{1}{2}$ роты въ Каза-Майока; четыре роты 2-го б-на должны были удерживать западную и юго-западную часть города со стороны Ландріано. Въ качествѣ резерва для этихъ двухъ баталіоновъ стояли два гренадерскихъ б-на въ восточной половинѣ Меленьяно, расположенной на правомъ берегу р. Ламбро, и двѣ роты—на площади возлѣ главной церкви; двумъ послѣднимъ ротамъ особо было приказано оборонять мостъ черезъ Ламбро до послѣдней крайности.

4 орудія бригадной батареи были поставлены у с.-западнаго выхода позади земляной насыпи. Одна рота 1-го б-на Саксонскаго полка заняла дома, ближайшіе къ мосту, остальные пять ротъ этого б-на, 2-ой б-нѣ Слунскихъ гранччиковъ, 3-й дивизионъ Хорватскихъ драгунъ, пять взводовъ Императорскихъ гусаръ и половина бригадной батареи стали въ общемъ резервѣ къ В. отъ Меленьяно, между дорогами на Малоцано и Лоди.

Линія форпостовъ шла отъ Кольтурано черезъ С.-Брера на Мецано. Поддержки стояли въ Рокка-Бривіа, Остеріа-Рампина и Педіано, состоя: средняя—изъ одного взвода кавалеріи, двѣ другія—изъ полуроты пѣхоты каждая. Кромѣ того, кавалерія была выдвинута на Миланъ до Цивидо и одинъ кавалерійскій постъ къ Робіано.

Фельдмаршалъ-лейтенантъ ф. Бенедекъ находился до 3 час. дня въ Меленьяно, послѣ чего вернулся въ Лоди, такъ какъ атаки союзниковъ до этого часа не послѣдовало. Бригада Боэра, назначенная имъ въ резервъ войскъ,

находившихся въ Меленьяно, стала въ 3 ч. лагеремъ у К.-Берварда.

Со стороны французовъ дивизія Мотружа (1-я) 2-го корпуса стояла въ 3 ч. пополудни у С.-Донато, готовая къ выступленію, какъ только прибудетъ голова дивизіи Ламиро. Дивизія Декаэна (2-я) 2-го корпуса выступила въ 2 ч. дня изъ С.-Мартино, чтобы идти черезъ Тривульцо, Морсенкію, Линате, Робіано и Триджинто на Медиліа, гдѣ должны была выжидать, пока дивизія Мотружа не появится на одной высотѣ. Въ 4 часа маршалъ Макъ-Магонъ началъ съ послѣдней дивизіей наступленіе отъ С.-Донато чрезъ С.-Джуліано и Карніанелло на Медиліа, гдѣ обѣ дивизіи 2-го корпуса и соединились въ 6 ч. вечера.

Тѣмъ временемъ дивизія Базена 1-го корпуса, наступая отъ Милана, была задержана обовами, подойдя головой въ 5 ч. 35 м. на 1600 шаговъ къ Меленьяно и прогнавъ австрийскіе кавалерійскіе посты изъ Робіано и Цивидо.

Лѣвый флангъ и центръ австрийскихъ форпостовъ были отгѣснены, послѣ чего правый флангъ также отошелъ. Въ это время два французскихъ орудія выѣхали на 1400 шаг. отъ Меленьяно и открыли по немъ огонь,—но безрезультатно. Когда-же эти орудія, усиленные третьимъ, продвинулись еще впередъ, австрийская полубатарея, стоявшая у входа, открыла по нимъ столь дѣйствительный огонь, что они вскорѣ принуждены были замолчать.

Одновременно съ дивизіей Базена прибыла къ Меленьяно и дивизія Форэ, наступая черезъ Чивезіо, Вибольдоне и Мецано. У Педріано выѣхала на позицію дивизионная артиллерія (12 ор.), прикрытая 17 мѣ егерскимъ б-номъ, развернутымъ цѣпью на крайнемъ правомъ флангѣ. 74-ый и 84-ый полки оставались въ Педріано. Бригада Шланшара находилась еще въ движеніи отъ Мецано на Педріано.

Генераль Ламиро достигъ тѣмъ временемъ съ бригадой Ніюля своей дивизіи С.-Брера, свернуувъ съ дороги у С.-Джуліано. Бригада Негріэ слѣдовала чрезъ Карпіанелло.

Бой послѣ 6 ч. вечера.

Генераль Базенъ убѣдился въ безрезультатности артиллерійскаго боя и приказалъ атаковать въ штыки. Тогда четыре роты зуавовъ развернулись по обѣ стороны дороги и двинулись на Меленьяно. За ними сомкнуто слѣдовала остальная часть 1-го полка зуавовъ, затѣмъ 33-й полкъ и 3-й б-нѣ 34-го полка.

Вправо отъ нихъ первые два б-на 34-го полка атаковали сады къ З. отъ Меленьяно. Бригада Дюмона оставалась въ резервѣ тамъ, гдѣ дорога была перекопана. Штурмъ былъ отбитъ два раза, причемъ австрийцы бросались въ штыки на штурмующихъ.

Одновременно съ атаками главнаго входа французы нѣсколько разъ штурмовали кладбище, и бой возгорѣлся вдоль всего фронта обороны.

Послѣ этихъ бесплодныхъ попытокъ, несмотря на убійственный огонь изъ домовъ впереди Меленьяно, французы снова пошла въ атаку, на этотъ разъ съ подкрѣпленными колоннами. Но и эта атака была отражена штыками австрийскихъ подкрѣпленій и частныхъ резервовъ, причемъ дѣло дошло до ожесточенной рукопашной схватки.

Лишь незначительная часть 7-го дивизиона Саксонскаго полка, который стоялъ у главнаго входа и нѣсколько разъ бросался на французовъ, вернулась назадъ.

Пока дивизія Базена, поддерживаемая дивизіей Форэ и ея артиллеріей, употребляла величайшія усилія на большой дорогѣ, чтобы овладѣть входомъ въ Меленьяно, въ дѣло вступила 2-я дивизія 1-го корпуса. Прибывъ на высоту С.-Брера, генераль Ламиро услышалъ артиллерійскій огонь со стороны Меленьяно и тотчасъ же приказалъ 10 му егерскому б-ну двинуться противъ группы домовъ впереди этого пункта, занятыхъ двумя ротами Саксонскаго полка. Два штурма французскихъ егерей были отражены. Но тутъ французскій 15-й полкъ охватилъ группу домовъ съ праваго фланга, и защитники были принуждены отступить съ большимъ урономъ на Меленьяно. Французскій 15-й полкъ продолжалъ наступленіе на Ламбро, но не могъ перейти изъ бродъ рѣку вслѣдствіе ея слишкомъ большой глубины.

Около 7 ч. 30 м. 1-ый полкъ зуавовъ и 33-й линейный полкъ дивизіи Базена снова пошла въ атаку на

Меленьяно, но опять были отражены штыками защитниковъ.

По полученіи извѣстія о приближеніи французскихъ колоннъ со стороны Медилія, двѣ роты Саксонскаго полка были двинуты черезъ Ли-Капучини на Кальтурано; за ними вскорѣ послѣдовала 1-я дивизія Слунскихъ граничниковъ. Но такъ какъ французскій 2-й корпусъ наступалъ черезъ Медилія на Бальбіано, а дивизія Форэ—отъ Педриано на Риоцо и Черро и такимъ образомъ угрожали сообщеніямъ австрійцевъ, то фельдм.-лейт. фонъ Бергеръ приказалъ начать общее отступленіе.

Вскорѣ послѣ начала боя была очищена Каза-Майока, а повдѣе—кладбище. Орудія, поставленныя у входа въ Меленьяно, отошли подъ прикрытіемъ штыковой атаки, произведенной 15-й ротой Саксонскаго полка, причѣмъ одно орудіе, подбитое неприятельскимъ снарядомъ, пришлось бросить. Отдѣльные отряды пѣхоты, не слышавшіе сигнала отступленія, держались слишкомъ долго и понесли большія потери.

1-й полкъ зуавовъ и 33-й линейный полкъ первые проникли въ Меленьяно. Дивизія Ламиро, послѣ тщетной попытки пройти въ бродъ р. Ламбро, обратилась противъ моста, вслѣдствіе чего австрійцы, сражавшіеся въ сѣверной части Меленьяно, попали между двухъ огней. Резервъ на главной площади, всего изъ двухъ ротъ, — которому поручена была охрана моста, слишкомъ рано началъ отступать. Поэтому отдѣльныя части были отрѣзаны отъ переправы черезъ р. Ламбро и частью взяты въ плѣнъ, частью уничтожены. 2-й б-нъ Саксонскаго полка, стоявшій на лѣвомъ флангѣ, занялъ замокъ и задерживалъ здѣсь нѣкоторое время французовъ. Когда-же послѣдніе достигли уже середины города также и въ другихъ мѣстахъ, батальонъ долженъ былъ отступить. Троекратная попытка проложить себѣ штыками путь къ мосту черезъ Ламбро потерпѣла неудачу; поэтому батальонъ отступилъ черезъ Риоцо, Черро и Лодивеккіо и прибылъ лишь на слѣдующее утро въ Лоди. Знамена 1-го и 2-го б-новъ Саксонскаго полка были спасены двумя офицерами и нѣсколькими солдатами, которые переплыли рѣку.

Французы преслѣдовали послѣдніе отступавшіе австрійскіе отряды, но 2 орудія, поставленныя у выхода на Лоди, нѣсколькими картечными выстрѣлами остановили ихъ.

Между тѣмъ отступавшія отъ Меленьяно войска собрались подъ прикрытіемъ общаго резерва и прошли за бригаду Боэра, прикрывавшую отступленіе. 3-ій егер-

скій б-нъ этой бригады занялъ Бернарда, а также авану, идущую вдоль дороги на Ваццоло. 6 орудій стояли у Бернарда; гренадерскій б-нъ и одна рота 2-го б-на полка Дом-Мигуэль заняли Ваццоло; 6-ой дивизионъ этого полка—Риоцо. Послѣ того, какъ бригада Родена отступила за бригаду Боэра, 1-й б-нъ полка Дом-Мигуэль былъ также притянутъ въ центръ первой линіи, а 3-ій б-нъ и остатокъ 2 б-на, состоявшій изъ трехъ ротъ, съ двумя орудіями,—оставались въ резервѣ.

Французы дебушировали изъ Меленьяно и двинулись густыми группами стрѣлковъ, за которыми слѣдовали по обѣ стороны дороги сомкнутыя массы. Они были встрѣчены убійственнымъ огнемъ и штыковой атакой и принуждены были остановиться. Въ то время, какъ первая линія открыла огонь, и батарея стала у восточнаго выхода изъ Меленьяно, генералъ Базенъ притянулъ свой резервъ. Ваццоло также было атаковано французами, но находившіяся здѣсь части полка Дом-Мигуэль и отступившая сюда рота Слунскихъ граничниковъ удержались. Ген.-майоръ Боэръ былъ тяжело раненъ и умеръ при перевозкѣ въ Лоди. Подполковникъ графъ Петтингъ принялъ командованіе бригадой, которая мужественно и самоотверженно исполнила данную ей задачу задержать противника до прибытія бригады Родена и продвиженія снарядныхъ ящиковъ и обоза.

Тѣмъ временемъ шесть б-новъ и двѣ батареи дивизіи Декаэна французскаго 2-го корпуса прибыли между Дрегано и Колоньо. Изъ нихъ послѣднія обстрѣливали австрійцевъ, отступавшихъ вдоль шоссе на Лоди. Противъ этого неприятеля, появившагося съ фланга, двинуты были со стороны австрійцевъ для прикрытія отступленія отрядъ полка Дом - Мигуэль, а также 1½ эскадрона императорскихъ гусаръ, а вскорѣ послѣ этого и 3-ій егерскій б-нъ—на Каза-Майока. Хотя части французскаго 1-го корпуса не продвигались впередъ, и огонь ихъ былъ довольно безрезультатнымъ, все-же дальнѣйшее сопротивленіе было бесполезно, а отступленіе бригады Боэра было тѣмъ болѣе необходимо, что дивизія Форэ оттѣснила стоявшія въ Риоцо части полка Дом-Мигуэль. Французы прекратили преслѣдованіе. Австрійскій аррьергардъ далъ лишь нѣсколько отдѣльныхъ выстрѣловъ, и въ 10 час. огонь окончательно замоллъ.

У Остерія-Бисоне австрійскія войска сдѣлали короткую остановку, чтобъ принять прибывшихъ сюда раненыхъ, которыхъ пришлось нести большей частью на ружьяхъ.

П о с л ѣ б о я .

Фельд.-лейт. фонъ Бенедекъ, получивъ въ Лоди въ 8 час. вечера донесеніе объ атакѣ французовъ, выѣхалъ въ Меленьяно и встрѣтилъ въ нѣсколькихъ тысячахъ шагахъ отъ этого пункта голову отступавшихъ войскъ. Онъ приказалъ занять на ночь позади р. Муцца линію форпостовъ, а войскамъ найти соответствующее лагерное мѣсто. Вслѣдствіе этого главныя силы стали лагеремъ къ В. отъ Муццы; 4 орудія были поставлены у Тавацано близъ моста черезъ Силеро; 2-ой б-нъ Слунскихъ граничниковъ выставилъ форпосты.

Со стороны французовъ 1-й корпусъ сталъ лагеремъ у Меленьяно, 2-й у Дрезано и Бальбіано. 4-ый корпусъ,

наступая черезъ Понте-Сесто, Опера и Локате, достигъ во время боя двумя дивизіями Карпіано, одной—Гуаньяно. Хотя громъ пальбы былъ слышенъ отъ Меленьяно, корпусъ не двинулся съ мѣста, такъ какъ имѣлъ лишь назначеніе быть въ готовности для подкрѣпленія 1-го корпуса въ случаѣ надобности.

Потери:

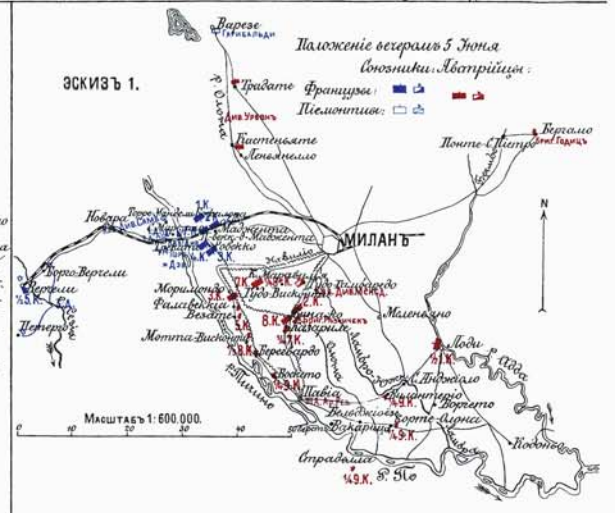
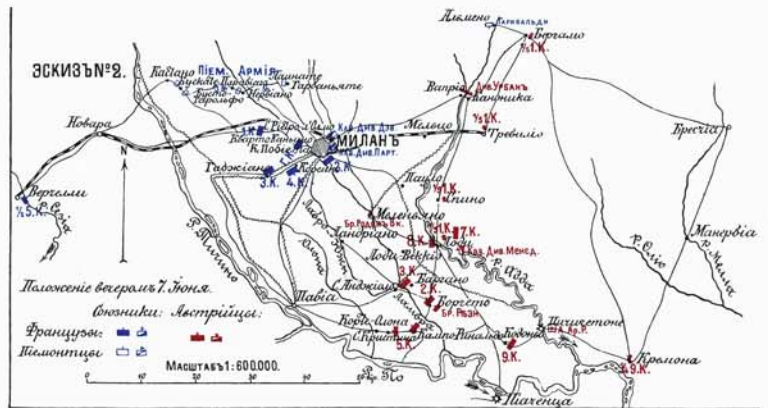
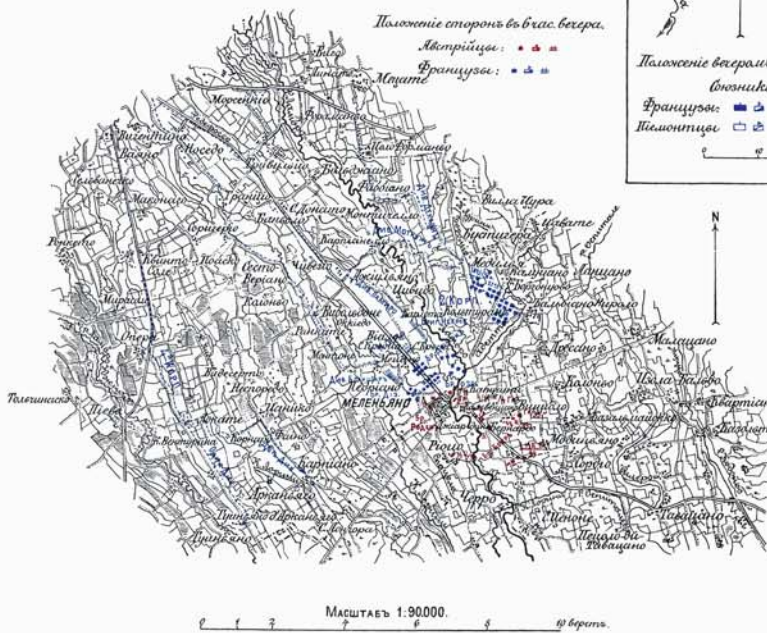
австрійцы—убитыми, ранеными и безъ вѣсти пропавшими: 2 генерала, 24 офиц. и 1458 н. ч.

французы—убитыми и ранеными 57 оф. и 1000 н. ч.

БОЙ ПРИ МЕЛЕНЬЯНО
8^{го} Юня 1859г.

Положеніе сторонъ въ часъ вечера.

Австріяцы: ■ ■ ■ ■
Французы: ■ ■ ■ ■



Бой при Швейншеделѣ

29 іюня 1866 г.

(Съ планомъ боя).

ВСТУПЛЕНІЕ.

(См. эскизъ при планѣ боя).



Австріяцы.

28 іюня 10-ый корпусъ, отступавшій отъ Траутенау на Іозефштадтъ, послѣ того, какъ наканунѣ принудилъ прусскій 1-й корпусъ отступать на Лябау и Шембергъ (см. бой при Траутенау), былъ атакованъ въ лѣ-

вый флангъ наступающимъ черезъ Эйпелъ гвардейскимъ корпусомъ. Произошелъ бой у Ней-Рогница, окончившійся неблагоприятно, послѣ чего 10-ый корп. отступилъ на Нейшлосъ и Нейштадтъ.

Въ тотъ-же день и 8-ой корп. былъ оттѣсненъ отъ Скалица прусскимъ 5-мъ корпусомъ, наступающимъ отъ Находа (см. бой при Скалицѣ), послѣ чего 8-ой корпусъ продолжалъ свое отступление на Сальней. 6-ой корп., смѣненный у Скалица 8-мъ корпусомъ, начала 28 іюня утромъ отступление на Ланцовъ, а у Доляна противъ прусскаго 5-го корпуса, стоявшаго бивакомъ у Скалица, оставался только 4-й корпусъ и 1-я резервная кав. дивизія.

Группа войскъ, стоявшая подъ начальствомъ кронпринца Саксонскаго въ пространствѣ Мюнхенгрець-Юнгъ-Бунцлау, начала отступление на Гичинъ.

Фельдцейхмейстеръ Риттеръ фонъ-Бенедекъ, главнокомандующій австрійской Сѣверной арміи, получивъ 28 іюня послѣ полудня донесенія о дѣлахъ, завязавшихся у Ней-Рогница и Скалица, все-же не измѣнилъ своему рѣшенію оставить только 4-ый и 10-ый корпуса выдвинутымъ на лѣвый берегъ Эльбы противъ прусской II арміи, а съ остальной частью арміи двинуться на Изеръ.

Когда вскорѣ вслѣдъ за симъ получено было отъ 8-го корпуса подробное донесеніе о ходѣ боя у Скалица, диспозиціи были измѣнены такимъ образомъ, что 4-ый и 10-ый корпуса составили арьергардъ арміи, наступавшей на Гичинъ. 10-ый корпусъ долженъ былъ предварительно отступить на 4-й корпусъ. Къ вечеру начальство арміи получило также извѣстіе о неблагоприятномъ исходѣ боя у Ней-Рогница. Измѣнившееся такимъ обра-

зомъ положеніе дѣлъ побудило фельдцейхмейстера отказаться отъ намѣренія наступать на Изеръ, а повело къ рѣшенію собрать армію на линіи Милетинъ-Іозефштадтъ. Поэтому, согласно диспозиціи, отданной 29 іюня около 8 ч. у., 4-ый корпусъ получилъ приказаніе, уклоняясь отъ бесполезныхъ боевъ, въ случаѣ атаки превосходящими силами, отступить на Іозефштадтъ и стать у Сальнея. 1-я резервная кав. дивизія должна была оставаться при корпусѣ.

Утромъ 29 іюня Сѣверная армія стояла въ слѣдующей группировкѣ:

10-ый корп.—Нейшлосъ и Нейштадтъ.

4-ый корп. и 1-я рез. кав. дивизія—Долянь. Принадлежащая къ 4-му корп. бригада Флейшхакера — къ западу отъ 10-го корпуса.

2-ой корп. и 2-я легкая кав. дивизія — Ней-Плесь и Ясена.

8-ой корп.—Сальней.

6-ой корп.—Ланцовъ.

3-ій корп.—Милетинъ.

1-я легкая кав. дивизія—Гичинъ.

1-ый корп.—Соботка.

Саксонскій корп.—Бауценъ.

} Подъ начальствомъ
кронпринца
Саксонскаго.

У Гологлава стояла 2-я, у Смирча — 3-я рез. кав. дивизія; еще далѣе на югъ — армейскій артил. резервъ и армейскій муниціонный паркъ.

Пруссаки.

Согласно диспозиціи, изъ частей II арміи, наступавшей изъ прусской Силезіи, 28 іюня должны были прибыть: 1-ый корпусъ — къ Арнау, гвардейскій корп — къ Кенигингофу и 5-ый корп. — къ Градлицу.

Однако, ни одинъ изъ этихъ корпусовъ не достигъ въ этотъ день назначеннаго ему пункта, такъ какъ 27 іюня послѣ боя при Траутенау 1-ый корпусъ снова отступилъ на Лябау и Шембергъ (гдѣ оставался и 28-го), а 5-ый корп. былъ задержанъ боемъ при Высоковѣ. Гвардейскій корпусъ хотя и достигъ 27 іюня, согласно диспозиціи, Эйпеля и Костелеца, но, вслѣдствіе неблагоприятнаго исхода боя у Траутенау, былъ направленъ 28 іюня отъ Эйпеля къ Траутенау; при этомъ наступленіи онъ ввязался у Ней-Рогница въ бой съ австрійскимъ 10-мъ корпусомъ, сталъ затѣмъ бивакомъ у Траутенау, и поэтому въ этотъ день уже не попалъ къ Кенигин-

гофу. 5-ый корп., усиленный одной бригадой 6-го корпуса, был принужден 28 июня атаковать позицию австрийского 8-го корп. у Скалица и, овладев ею, провел ночь на биваках у этого города. Тяжелая гвардейская кав. бригада, данная этому корпусу в подкрепление, вернулась послѣ боя обратно въ Костелецъ. Изъ другихъ частей арміи, главныя силы 6-го корпуса были снова притянуты отъ Габельшверта и Эбердорфа и стали вечеромъ 28 июня у Рюкерца. Кавалерійская дивизія достигла Грюссау.

Для продолженія наступленія на верхнюю Эльбу начальствомъ арміи приказано на 29 июня:

1-му корпусу—двинуться со своего расположенія у Шемберга и Либау черезъ Траутенау на Пильникау; гвардейскому корпусу—отъ Траутенау на Кенигингофъ; 5-му корп.—отъ Скалица на Градлицъ; 6-му корп. отъ Рюкерца позади 5-го корп. на Градлицъ; Кавалерійской дивизіи—слѣдовать за гвардейскимъ корп. черезъ Шембергъ и Траутенау.

Армія, продвинувшаяся за р. Изеръ въ пространствѣ между Турнау и Мюнхенгрецъ, выдвинула 28 июня одну дивизію на Ровенско и одинъ корпусъ на Босинъ.

Эльбская армія стояла въ этотъ день у Мюнхенгреца по обѣ стороны Изера.

Росписаніе войскъ въ бою при Швейншеделѣ.

Австрийцы.

Старшій начальникъ: фельдмаршалъ-лейтенантъ графъ Фестетичъ.
Начальникъ штаба: полк. ф. Герцъ.

Бригады.	Части войскъ.	Итого.				
		Батальоны.	Эскадроны.	Орудія.	Пионерная рота.	Мостовой паркъ.
Полковникъ Пенъ.	37-й пѣх. эрц. Иосифа полкъ	3
	51-й пѣх. эрц. Карла Фердинанда полкъ	3
	8-й егерскій б-нъ	1
	4-фунт. пѣш. батарея № 3/IV	8	.	.
Ген.-м. эрцгерцогъ Иосифъ.	67-й пѣх. Шерлинга полкъ	3
	68-й пѣх. Штейншера полкъ	3
	30-й егерск. б-нъ	1
	4-фунт. пѣш. батарея № 4/IV	8	.	.
Ген.-м. ф. Бранденштейнъ.	12-й пѣх. эрц. Вильгельма п.	3
	26-й пѣх. В. Кн. Михаила п.	5
	27-й егерск. б-нъ	1
	4-фунт. пѣш. батарея № 1/IV	8	.	.
7-й гусарск. пр. Пруссакаго полкъ (3-й, 4-й, 5-й и 6-й эск.)	4	.	.	.
Корпусный арт. ре-еръ (пять артиллер. и одна ракетная батарея)	48	.	.
1 пионерная рота и одинъ мостовой паркъ	1	1
Итого		21	4	72	1	1

Принадлежавшая еще къ 4-му корп. бригада Флейшгакера была откомандирована. 1-я кав. дивизія, стоявшая въ ночь на 29 июня на бивакѣ позади 4-го корп., не принимала участія въ бою.

Пруссаки.

Старшій начальникъ ген.-отъ-инф. ф. Штейнмецъ.
Начальникъ штаба: полк. ф. Виттихъ.

(Росписаніе войскъ составлено согласно диспозиціямъ для марша).

Бригады.	Части войскъ.	Итого.		
		Батальоны.	Эскадроны.	Орудія.
Авангардъ.	19-я бриг. 6-й гренадерскій п.	3	.	.
	46-й пѣх. п.	3	.	.
Ген.-лейт. ф. Кирхбахъ.	5-й егерск. б-нъ (2-я и 3-я роты)*	1/2	.	.
	Двѣ 4-фун. батареи	12
	1-й уланскій п.	4
Главн. силы.	9-я 17-я 18-я бригады.	37-й фузил. п.	3	.
		58-й пѣх. п.	3	.
		7-й гренад. п. Короля	3	.
Ген.-м. ф. Левенфельдъ.	Четыре батареи	24
	Тяжелая гвард. кав. бригада**).	Гвард. кир. п.	4
		п. Gardes du Corps	4
		Одна конная батарея	6
Дѣльный боковой отрядъ.	20-я бригада.	52-й пѣх. п.	3	.
		47-й пѣх. п.	3	.
Ген.-м. ф. Виттихъ.	Сводная кав. бриг. Ген.-м. ф. Внукъ.	Двѣ батареи	12
		5-й драг. п.	4
		4-й драг. п.	4
		Одна конная батарея	6
Резервы.	20-я бригада***).	38-й фуз. п.	3	.
		51-й пѣх. п.	3	.
		Двѣ батареи	12
		Резервная артиллерія	36
Итого		27 1/2	20	108

*) Откомандированы къ обозу 1-я и 4-я егерск. роты.

***) Приданы отъ гвард. корпуса.

***) Приданы отъ 6-го корпуса.

Распоряженія генерала ф. Штейнлица для марша на Градлицъ.

Было извѣстно, что 28 июня три австрійскіе корпуса стояли между Скалицемъ и Яромиромъ; поэтому можно было ожидать, что придется натолкнуться на значительно превосходящаго противника. Генералъ ф. Штейнмецъ имѣлъ 29 июня приказаніе достигнуть Градлица. Диспозиціи, отданныя начальствомъ арміи на этотъ день, отвѣчали намѣренію соединить на верхней Эльбѣ для наступленія на Гичинъ очень удаленные другъ отъ друга корпуса. Поэтому какъ намѣреніемъ начальства арміи, такъ и интересамъ генерала ф. Штейнмеца соотвѣтствовало стремленіе избѣжать боя 6-го корпуса съ сильнѣйшимъ, какъ предполагали, противникомъ и возможно скорѣй придвинуть войска, и безъ того утомленные боями 27-го (Высоковъ) и 28 июня (Скалицъ), къ ихъ маршевымъ цѣлямъ, сблизивъ ихъ одновременно съ гвардейскимъ корпусомъ, наступавшимъ отъ Траутенау къ Кенигингофу.

Узнавъ 29 июня утромъ изъ рекогносцировокъ, что у Швейншедела стоитъ не бывшій еще въ дѣлѣ непріятельскій корпусъ (4-ый), сочтено было болѣе осторожнымъ произвести фланговый маршъ на Градлицъ по возможности внѣ (сѣвернѣй) сферы вліянія противника, прикрывъ его въ направленіи на Иозефштадтъ, и выслать дальнюю развѣдку въ сѣв.-зап. направленіи, гдѣ по свѣдѣніямъ находился еще одинъ непріятельскій корпусъ (10-ый).

Чтобъ дать войскамъ болѣе продолжительный отдыхъ, генералъ ф. Штейнмецъ приказалъ выступить лишь въ 2 ч. дня. Сообразно отданнымъ диспозиціямъ должны были выступить:

авангардъ — въ 2 ч. дня, перейдя у Злича черезъ р. Аупу, — на Ратиборжець, Вестецъ и Вѣтерникъ, чтобъ обогнать лѣвый флангъ непріятельской форпостной линіи позади участка Требешовъ—Мишколѣсъ, освѣтивъ одновременно на правомъ флангѣ мѣстность на Горичку (см. эскизъ), и достигнуть дороги Хвальковиць—Градлицъ;

главныя силы, резервная артилерія и бригада Гофмана должны были слѣдовать за авангардомъ,

а лѣвый боковой отрядъ—идти черезъ Заѣздъ, Требешовъ и Хальковиць, обезпечивая лѣвый флангъ корпуса.

Послѣ полудня вернулась тяжелая гвардейская кавалерійская бригада, выступившая наканунѣ послѣ боя (у Скалица) на Костелець, и получила приказаніе двигаться между авангардомъ и главными силами, обойти съ С. Мишколѣсъ и вмѣстѣ съ кав. бригадой Внука (лѣвый боковой отрядъ) наступать на Иозефштадтъ.

Муниционныя колонны и малый багажъ были направлены подъ прикрытіемъ на Зличъ и Ратиборжець, а затѣмъ должны были слѣдовать черезъ Горичку.

Въ 2 ч. пополудни прибыла голова 6-го корпуса, выступившаго отъ Рюкерца на Скалицъ. Корпусъ этотъ занялъ покинутые 6-мъ корпусомъ биваки у Скалица.

Положеніе австрійскаго 4-го корпуса до начала боя.

Произведенныя утромъ 29 июня развѣдки показали, что прусскій 6-ый корпусъ все еще стоитъ въ своемъ вочномъ расположеніи у Скалица. Однако, въ дообѣденные часы замѣчены были движенія непріятеля на лѣвомъ

берегу р. Аупы, которыя, повидимому, указывали на приготовленія къ атакѣ.

Это побудило фельдмаршалъ-лейтенанта гр. Фестетича выслать около полудня корпусный артиллерійскій резервъ съ бивака, находившагося въ 1400 ш. къ западу отъ Швейншедела, впередъ до линіи этого пункта. Батареи № 5 и 8 остались на плато къ С.-З. отъ Швейншедела, а 9-я и 10-я батареи (8 фунт.) выѣхали на позицію къ Ю. отъ него, тогда какъ 7-я конная батарея стала передъ Требешовымъ у кирпичнаго завода.

Прочія войска корпуса стали еще до 2 ч. слѣдующимъ образомъ:

бригада Пека:

37-го полка: 1-ый и 2-ой б-ны—на восточной окраинѣ приспособленной къ оборонѣ деревни Швейншедель; 3-й б-нъ—вблизи сѣв. окраины;

51-ый п. впереди Себуча, составляя лѣвый флангъ;

8-ой ег. б-нъ вмѣстѣ съ 3-ей бригадной батареей—возлѣ конной батареи, выѣхавшей изъ корпуснаго арт. резерва противъ Требешова;

Бригада эрцгерцога Іосифа:

67-го полка: 2-ой б-нъ—на южной окраинѣ Швейншедела; одинъ дивизионъ въ Дубравиць.

30-ый ег. б-нъ—вблизи выхода изъ Швейншедела къ Ю. отъ шоссе;

4-я бригадная батарея—между 9-й и 10-й батареями, южнѣе этого пункта. Позади этихъ батарей осталась часть бригады въ резервѣ.

Бригада Бранденштейна у Себуча въ резервѣ.

7-й гус. полкъ—позади бригады Эрц. Іосифа.

Заятое 4-мъ корпусомъ у Швейншедела расположеніе соотвѣтствовало вѣроятному направленію наступленія противника и имѣло протяженіе около 2 кил.

Съ выступа горы къ Ю. отъ Швейншедела батареи могли обстрѣливать самымъ дѣйствительнымъ огнемъ всю долину р. Аупы. Также и въ направленіи на Требешовъ поле обстрѣла было удовлетворительно, хотя подходящій отъ Скалица противникъ и находить здѣсь прикрытія въ населенныхъ пунктахъ вблизи и вдоль шоссе, а въ оврагахъ, идущихъ почти параллельно впереди позиціи,—удобнее для наступленія участки. Мѣстность впереди артиллерійской позиціи, выбранной къ СЗ. отъ Швейншедела, открыта, поднимается къ Мишколѣсу и представляетъ мѣстами укрытіе для небольшихъ частей. Хотя позиція и обнаруживалась съ высотъ у Мишколѣса, но недостатокъ этотъ мало чувствовался вслѣдствіе слабого склона и умѣрялся еще болѣе артиллерійскими и стрѣлковыми окопами на позиціи.

Правый флангъ позиціи могъ считаться безопаснымъ въ виду того, что противникъ долженъ былъ-бы сдѣлать далекій охватъ, а лѣвый флангъ опирался на глубокую и трудно проходимую долину между Хвальковицемъ и Грабшичемъ. Путь отступленія на Яромиръ отходилъ отъ средины позиціи почти перпендикулярно.

Встрѣчающіеся населенные пункты и мызы въ общемъ мало пригодны для обороны. Швейншедель лежитъ болѣе своей частью въ оврагѣ; оборонѣ его способствуетъ большая мыза, расположенная къ В. отъ дороги, идущей на Мишколѣсъ, и составляющая вмѣстѣ съ этимъ сѣвер-

ную и восточную окраину мѣстечка. Въ сѣв.-восточномъ углу этой мѣзды находится согнутая подъ прямымъ угломъ каменная стѣна длиною около 60 шаг. и вышиною въ 3 метра. Съ С. къ ней примыкаетъ слѣва на протяженіи ок. 150 шаг. два сарая и одноэтажная хозяйственная постройка, снабженная окнами. Съ восточной стороны къ указанной стѣнѣ примыкаетъ массивный двухъэтажный домъ въ 9 оконъ длиною въ 60 шаг., къ которому примыкаетъ большой садъ, обнесенный каменной стѣной въ 2 м. высоты. Восточная окраина усадьбы длиною ок. 180 шаг. выступаетъ вблизи дома еще на 70 шаг. къ В., благодаря чему получается возможность

фланкированія сѣверной части. Способность къ оборонѣ этой усадьбы была еще усилена устройствомъ банкета, забаррикадированіемъ воротъ и дверей и пробивкой отверстій для стрѣльбы.—Движеніе противника къ восточной окраинѣ должно было происходить открыто; противъ сѣвернаго фронта оно находить закрытія въ обширныхъ фруктовыхъ садахъ.

Овчарня окружена фруктовымъ садомъ, который совершенно не допускаетъ стрѣльбы изъ зданія овчарни; послѣдняя безъ этого недостатка легко могла-бы быть приспособлена къ оборонѣ. Себучь и кирпичный заводъ восточнѣе овчарни не имѣютъ значенія для обороны.

Ходъ событій до 4 ч. пополудни.

Со стороны пруссаковъ ген.-маіоръ Виттихъ выступилъ въ 2 ч. 30 м., присоединилъ предварительно лѣвый боковой отрядъ у Кл.-Скалица. Позади 52-го полка и батарей слѣдовалъ 47-й полкъ, затѣмъ кавалерійская бригада Внука.

Чтобы отвлечь вниманіе противника отъ Мишколѣса, ген.-маіоръ Виттихъ приказалъ открыть артиллерійскій огонь еще по ту сторону Заѣзда. На этотъ огонь скорѣ отвѣтила австрійская 9-я батарея, стоявшая къ Ю. отъ Швейншедела. Вскорѣ огонь прекратился, и батареи снова слѣдовали за стрѣлковыми батальонами 52-го полка, шедшаго въ головѣ. Батальонъ этотъ, за которымъ шли и оба другіе б-на полка, свернулъ позади М. Требешова въ долину ручья Валовскаго.

47-й полкъ былъ выдвинутъ впередъ къ западной окраинѣ Требешова для прикрытія этого фланговаго марша и главнымъ образомъ для прикрытія кав. бригады Внука, двинутой также по долинѣ. Уже въ Требешовѣ полкъ попалъ подъ огонь австрійскихъ батарей, а у западнаго выхода—также подъ ружейный огонь егерей, расположенныхъ у кирпичнаго завода въ 500 шаг. къ З. отъ этого пункта. Вслѣдствіе этого командиръ полка двинулъ полубатальонъ по дорогѣ на Швейншедель. Вскорѣ послѣ того охотники 1-го б-на пошли въ атаку на батареи, стоявшія къ З. отъ деревни. Между тѣмъ полкъ получилъ приказаніе снова соединиться у Мишколѣса съ 52-мъ полкомъ.

Стрѣлковыи б-нъ 52-го полка, шедшій въ головѣ по Валовской долинѣ, слышавъ стрѣлковыи огонь къ З. отъ Требешова, перемѣнилъ направленіе марша, поднялся по западному склону долины къ С. отъ деревни и развернулъ стрѣлковую линію фронтомъ на З. у дороги Требешовъ—Мишколѣсъ. Обѣ батареи также стали на высотѣ сѣвернѣй Требешовской церкви. Слѣдовавшая за ними остальная часть отряда также поднялась по краю долины, но продолжала все-таки укрыто движеніе на Мишколѣсъ.

Авангардъ двинулся въ 2 ч. черезъ Зличъ. Отъ Германлица высланъ былъ 2-й эск. для наблюденія и прикрытія фланга противъ Горички. Въ то время, когда авангардъ въ дальнѣйшемъ своемъ наступленіи находился въ глубокомъ и тѣсномъ оврагѣ у Вѣтерника, съ Ю. послышались сперва артиллерійскій, а потомъ и ружейный огонь. Ген.-лейтенантъ ф.-Кирхбахъ выѣхалъ для рекогноспировки къ Мишколѣсу. Оттуда видны

были нѣсколько неприятельскихъ батарей, выѣхавшихъ у Швейншедела. Генералъ счелъ дальнѣйшее движеніе корпуса опаснымъ въ виду близости артиллеріи противника. Поэтому, а также съ той цѣлью, чтобъ не оставлять лѣвый боковой отрядъ вести бой изолированно, генералъ приказалъ авангарду атаковать высоты Швейншедела черезъ Мишколѣсъ.

Въ то время, какъ 19-я бригада, имѣя въ головѣ 6-й гренад. полкъ, перешла въ наступленіе, пѣхота лѣваго бокового отряда, шедшаго по Валовской долинѣ, подошла лишь къ Мишколѣсу и поэтому не вступила въ бой. Только части стрѣлковаго б-на 52-го полка, оставшіяся сѣвернѣй Требешова, приняли участіе въ атакѣ. Батареи всѣхъ этихъ частей, къ которымъ примкнула и конная батарея кавалерійской бригады Внука, уже открыли огонь къ С. отъ Требешовской церкви противъ 7-й и 3-й австрійскихъ батарей, выѣхавшихъ къ З. отъ этого пункта, а также противъ 8-й батареи, которая подошла ближе. Послѣ короткаго артиллерійскаго боя батареи слѣдовали за пѣхотой къ Мишколѣсу. Кавалерійская бригада Внука оставалась въ укрытомъ расположеніи между Требешовымъ и Мишколѣсомъ.

Обѣ батареи авангарда поддержали предстоящую атаку съ позиціи къ З. отъ Мишколѣса. Позднѣе приняла участіе и одна батарея лѣваго бокового отряда съ позиціи къ ЮЗ. отъ Мишколѣса въ артиллерійскомъ бою противъ австрійской артиллеріи, выѣхавшей къ СЗ. отъ Швейншедела. Тѣмъ временемъ 6-й гренад. полкъ построился полубатальонно въ двѣ линіи и двинулся къ В. отъ дороги Мишколѣсъ—Швейншедель въ атаку. 46-й полкъ, развернувшись и построившись такимъ-же образомъ, шелъ позади гренадерскаго полка, къ З. отъ названной дороги, въ направленіи на овчарню. Обѣ егерскія роты должны были занять кирпичный заводъ къ С. отъ Требешова.

Во время развертыванія авангарда тяжелая гв. артиллерійская бригада прошла чрезъ Уяздецъ и Лангвассеръ и стала возлѣ кав. бригады Внука.

Главные силы корпуса и резервы находились въ движеніи отъ Ратиборица черезъ Вестецъ на Вѣтерникъ.

Со стороны австрійцевъ, когда смолкнулъ огонь прусскихъ батарей къ С. отъ Требешова, возвращены были обратно выдвинутыя части и батареи.

Тѣмъ временемъ 1-я батарея бригады Бранденштейна выѣхала вблизи с.-западнаго угла Швейншедела, а

7-й гус. полкъ сталъ на крайнемъ лѣвомъ флангѣ; кромѣ того были сдѣланы и еще небольшія измѣненія въ расположеніи частей, послѣ чего корпусъ до начала атаки находился въ 4 ч. дня въ положеніи, указанномъ на планѣ.

Борьба за Швейншедель. Перерывъ боя отъ 4 до 6 ч. веч.

Со стороны пруссаковъ двѣ роты 6-го гренадерскаго полка были въ командировкѣ; поэтому полкъ пошелъ въ атаку лишь съ пятью полубатальонами. Подойдя къ Швейншеделю, вторая линія была продвинута влѣво, вслѣдствіе чего полкъ наступалъ въ одну линію. При этомъ лѣвый флангъ наткнулся на стрѣлковъ фузилернаго 6-на 52-го полка, который также перешелъ въ наступленіе со своей позиціи къ С. отъ Требешова. Такъ какъ въ данный моментъ въ распоряженіи гренадерскаго полка не было резервовъ, то присутствовавшій тутъ старшій генералъ приказалъ этому 6-му остановиться къ СВ. отъ Швейншеделя, и только стрѣлки его на крайнемъ лѣвомъ флангѣ приняли участіе въ атакѣ. Когда полкъ подъ сильнымъ огнемъ непріятельскихъ батарей подошелъ къ сѣверной и восточной окраинѣ Швейншеделя, неожиданно появился 1-й батальонъ австрійскаго 37-го полка, но подъ фланговымъ частымъ огнемъ нѣсколькихъ частей праваго фланга долженъ былъ поспѣшно отступить. Взятый въ охватъ также и съ праваго фланга, онъ не могъ вернуться черезъ деревню и направился къ овчарнѣ. Такъ какъ тѣмъ временемъ 3-й батальонъ 37-го полка также отступилъ, то одинъ только 2-й батальонъ 37-го полка оказалъ въ усадьбѣ короткое, но мужественное сопротивленіе. Окруженный со всѣхъ сторонъ, онъ долженъ былъ, однако, очистить усадьбу и пытался уйти въ ю.-западномъ направленіи. Послѣ этого большая часть прусскихъ частей, проникшихъ въ Швейншедель, достигла безпрепятственно западной окраины деревни и преслѣдовала отсюда противника частымъ огнемъ. Въ этотъ моментъ получено было приказаніе старшаго начальника прекратить бой, послѣ чего гренадерскій полкъ былъ постепенно убранъ изъ Мишколца.

46-й полкъ, которому дано было направленіе на овчарню, двигался въ шести полубатальонахъ, построенный въ двѣ линіи, къ 3. отъ дороги Мишколецъ—Швейншедель подъ огнемъ непріятельской артиллеріи.

Со стороны австрійцевъ, какъ батареи къ С.-З. отъ Швейншеделя, такъ и 51-й п., не выждали атаки, а отступили на бригаду Бранденштейна. 8-й егерскій батальонъ расположился далѣе позади, а 1-й и 3-й батальоны 67-го полка бригады эрцгерцога Иосифа заняли овчарню и кирпичный заводъ къ Ю.-В. отъ нея. Ген.-майоръ ф. Бранденштейнъ выдвинулъ на Себучъ еще 8 ротъ для поддержки и приѣма отступающихъ частей.

Прусскіе полубатальоны 1-й линіи гренадерскаго полка наступали почти безпрепятственно, взяли овчарню и кирпичный заводъ и осыпали убійственнымъ огнемъ противника, вытѣсненнаго гренадерскимъ полкомъ изъ Швейншеделя. Одинъ полубатальонъ 2-й линіи обратился противъ австрійскаго 8-го егерскаго батальона, прогналъ его, занялъ Себучъ и дорогу на Долянъ. Хотя попытка этого полубатальона атаковать восемь ротъ, высланныхъ ген. ф. Бранденштейномъ, и потерпѣла неудачу, но Себучъ остался въ его власти.

Когда австрійская артиллерія была вытѣснена изъ своей позиціи и выиграно было достаточно мѣста для прикрытія марша на Градлицъ, главный начальникъ отдалъ упомянутое выше приказаніе о прекращеніи боя, вслѣдствіе чего и 46-му полку приказано было отойти на Мишколецъ. Себучъ и выступъ горы къ Ю.-З. отъ Себуча заняты были подоспѣвшими двумя егерскими ротами. Гвардейская кав. бригада уже подошла къ овчарнѣ. Два эскадрона и батарея подошли туда-же и прикрывали вмѣстѣ съ двумя егерскими ротами выносъ раненыхъ и убитыхъ. Батарея продвинулась къ выступу высоты къ Ю.-З. отъ овчарни и имѣла еще случай обстрѣлять отступающаго противника.

Также и батареи авангарда и одна батарея лѣваго бокового отряда, подѣхавшіе ближе къ Швейншеделю, осыпали гранатами мѣстность къ Ю. отъ овчарни, въ направленіи на Яроміръ. На этотъ огонь вскорѣ стали отвѣчать австрійскія батареи, ставшія на новыя позиціи у Доляна, послѣ чего пруссаки прекратили около 6 ч. веч. огонь. Незадолго передъ тѣмъ двинулся на Швейншедель генералъ ф. Ваукъ съ кав. бригадой вслѣдствіе донесенія о приближеніи австрійской кавалеріи со стороны плато къ С. отъ Требешова; когда-же извѣстіе это оказалось ошибочнымъ, онъ снова вернулся къ прежнему расположенію.

Со стороны австрійцевъ еще во время боя за Швейншедель большая часть бригады Бранденштейна и эрцгерцога Иосифа отошли къ Долянъ, куда послѣдовали и находившіяся въ бою войска.

П о с л ѣ б о я .

Австрійцы. Отступивъ на Долянъ, 4-й корпусъ занялъ тамъ позицію: бригада Бранденштейна слѣва на Грабшицъ; бригада эрц. Иосифа отъ Доляна къ долинѣ Ауны, бригада Пека въ резервѣ. Между первыми двумя бригадами выѣхало нѣсколько батарей, которыя заставили смолкнуть непріятельскія батареи, взявшія у Швейншеделя и овчарни. Когда попытки атакъ этой позиціи прекратились, и смолкъ послѣдній орудіиный выстрѣлъ, фельдмаршалъ-лейтенантъ графъ Фестетичъ приказалъ корпусу отойти къ Яроміру. 20-й ег. батальонъ взялъ на себя прикрытіе отступления черезъ Эльбу. Корпусъ лишь поздно ночью дошелъ до биваковъ между Сальнеемъ и Яроміромъ позади 2-го корпуса и выставилъ форпосты на лѣвомъ берегу Эльбы.

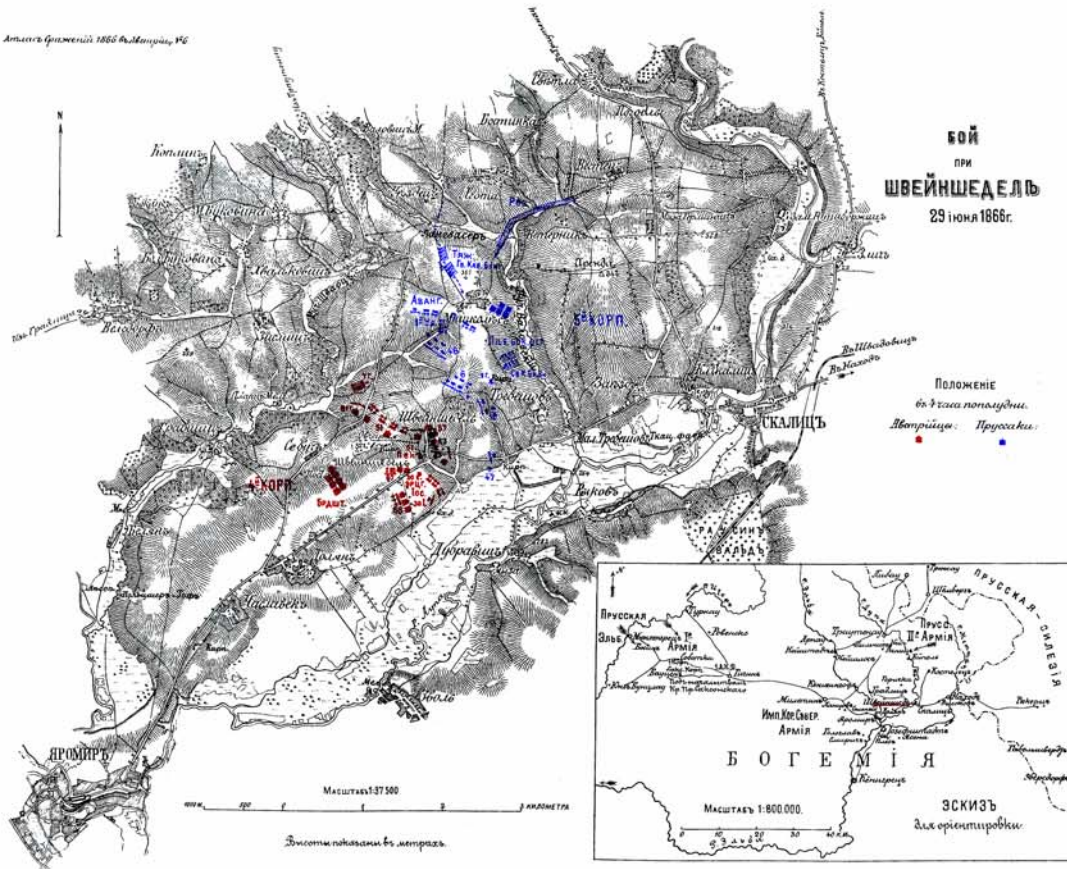
Потери: 39 офицеровъ, 1411 н. ч., 90 лошадей.

Пруссаки. Отдавъ приказаніе о прекращеніи боя, ген.-майоръ Виттихъ тотчасъ двинулся со своей бригадой, усиленной 1-мъ уланск. полкомъ, на Градлицъ. За нимъ слѣдовала 9-я дивизія, а въ 9 ч. веч.—19-я бригада. Арьергардъ составлялъ отрядъ Гофмана. Обѣ кавалерійскія бригады оставались еще нѣкоторое время на плато у Мишколца. Когда доложено было о приближеніи австрійской кавалеріи, ген.-майоръ ф. Ваукъ, бригада коего начала выступленіе лишь около полудня, отозвалъ 4-й драг. полкъ для производства развѣдокъ. Ген.-майоръ ф. Гофманъ также остановилъ свой арьергардъ у Вельфсдорфа. Хотя донесенія эти вскорѣ оказались ошибочными, но арьергардъ послѣдовалъ за корпусомъ лишь въ 6 ч. у. 4-й драг. полкъ прибылъ лишь утромъ 30 іюня на бивакъ 9-й дивизіи.

Потери: 15 офицеровъ, 379 н. ч., 18 лошадей.



Атласъ Бржеговъ 1866 въ Мюнхенѣ, 46



Восточная война 1853—56 г. въ Европѣ и Азіи.

Краткій обзоръ хода кампаніи.

III. Походъ въ Крыму 1854—55 г.

(съ общей картой и двумя эскизами F—H).



Театръ войны.

Пространство, въ коемъ происходили операціи этого похода, обнимало полуостровъ Крымъ, а также берега Азовскаго моря.

Крымъ.

Полуостровъ этотъ, находящійся на югѣ Россіи на Черномъ морѣ, насчитывалъ ко времени

кампаніи при 360 кв. миляхъ около 300 тысячъ жителей, — частью туземцевъ (татаръ), частью пришлыхъ русскихъ. Его связываетъ съ материкомъ узкій Перекопскій перешеекъ шириной въ 10—15 кил.; полуостровъ обмывается съ С., З. и Ю. Чернымъ моремъ, съ В.—Азовскимъ и Гнилымъ моремъ.

Южная часть Крыма пересѣкается Таврической горной цѣпью, которая начинается на ЮЗ. у городка Балаклавы, тянется вдоль ю.-восточнаго берега до Каффы (Феодосіи) и постепенно понижается къ Керченскому полуострову. Высшую ея точку составляетъ гора Чатырдагъ (Шатеръ—гора), имѣющая около 1500 м. высоты, къ ЮВ. отъ Симферополя. Хребетъ этотъ дикъ, перерѣзанъ многими ущельями и мало проходимъ, къ морскому берегу онъ спадаетъ обрывисто, а къ СЗ. отдѣляетъ много параллельныхъ кряжей, переходя на линіи Балаклава—Симферополь—Карасубазаръ въ волнистую, хорошо обработанную и плодосную мѣстность. Мѣстность эта тянется къ С. приблизительно до линіи Ольдъ-фортъ—устье Салгира, по ту сторону которой начинается солончаковая степь, наполняющая всю остальную часть полуострова. То болѣе, то менѣе пышная травяная растительность, полное отсутствіе древесныхъ породъ и текущихъ водъ характеризуютъ эту степную мѣстность, образующую почти совершенную равнину, прерываемую лишь крайне низкими и очень плоскими холмами. Отдѣльные полевые колодцы и цистерны, въ которыхъ собирается дождевая вода, доставляютъ питьевую воду, которой хватаетъ на потребности рѣдкаго пастушьяго населенія и его стадъ, но ни въ какомъ случаѣ не для потребностей арміи.

Таврической горной кряжъ выпускаетъ береговья рѣки: Булганакъ, Альму, Качу, Бельбекъ и Черную, впадающія въ Черное море, и Салгиръ съ притоками—въ Гнилое море.

Первыя пять рѣкъ имѣютъ протяженіе 60—70 кил., въ общемъ мало глубоки, не широки и во многихъ мѣстахъ проходимы въ бродѣ. Долины ихъ, глубоко врѣзанныя и овражистыя въ верхнемъ теченіи, расширяются въ нижнемъ, гдѣ берега долинъ вообще менѣе высоки и болѣе плоски.

Салгиръ тянется на 200 кил. и, подобно вышеназваннымъ рѣкамъ, имѣетъ характеръ водопада; въ нижнемъ своемъ теченіи проходимъ только при помощи искусственныхъ средствъ.

Узломъ всѣхъ дорогъ, ведущихъ изъ Россіи въ Крымъ, естественно является городъ Перекопъ, откуда по радиусамъ направляются всѣ пути сообщенія полуострова. Главнѣйшіе изъ нихъ суть: а) чрезъ Евпаторію на Севастополь и Балаклаву, в) чрезъ Симферополь—въ одну сторону на Бахчисарай и Балаклаву, въ другую—на Алушту, с) черезъ Кіятъ на Карасубазаръ, наконецъ, д) чрезъ Томгалъ на Феодосію.

Поперечныя сообщенія: а) отъ Евпаторіи чрезъ Симферополь, Карасубазаръ, Феодосію и Аргинъ на Керчь и Еникале, б) отъ Севастополя (Воронцовская дорога) вдоль морского берега чрезъ Ялту на Алушту.

Дороги эти по состоянію и пригодности для военныхъ цѣлей были не особенно удовлетворительны, особенно же послѣ дождей, и оставляли желать многого.

Кромѣ названныхъ дорогъ были еще многочисленныя боковыя пути и отдѣльныя тропы въ горахъ.

Проходимость Крымскаго полуострова внѣ путей сообщенія въ равнинной мѣстности не представляетъ никакихъ препятствій; въ холмистой—небольшія, но въ горахъ ограничиваетъ движеніе имѣющимися дорогами и немногими, частью довольно трудно проходимыми пѣшеходными тропинками.

Климатъ—въ общемъ мягкій; лѣтняя жара умѣряется вѣтрами съ моря; осень по большей части хороша и продолжительна; короткая зима малоснѣжна, но часто бываютъ морозы, причемъ море у берега замерзаетъ на нѣ-

сколько километровъ, а также холодные дожди, послѣ которыхъ вода прибываетъ и нерѣдко затопляетъ низкія мѣста долинъ.

Плодородная, прекрасно обработанная площадь холмистой части Крыма доставляетъ злаки, степь—сѣно въ достаточномъ количествѣ для нуждъ даже большихъ войсковыхъ частей. Многочисленные лѣсные участки въ горахъ и на холмахъ даютъ достаточное количество дровъ; въ степяхъ-же полный въ нихъ недостатокъ. Промышленность почти совершенно отсутствуетъ; поэтому всѣ воинскіе предметы для довольствія войскъ приходилось привозить.

Укрѣпленія. Севастополь, главная военная морская гавань, обезпечивалась со стороны моря многочисленными хорошо построенными и вооруженными фортами и батареями, со стороны-же суши—лишь слабыми верками; кромѣ того почти всѣ побережные города были защищены оборонительными оградами, цитаделями и т. п. У важнѣйшихъ пристаней были построены батареи, которыя, однако, находились въ довольно запущенномъ видѣ.

Азовское море.

Это внутреннее море соединяется съ Чернымъ моремъ Керченскимъ (или Еникальскимъ) проливомъ, имѣю-

щимся 6—10 кил. ширины и 27 кил. длины. На югѣ берега полуострововъ Керчь и Тамань образуются послѣдними отрогами Таврическихъ и Кавказскихъ горъ, тогда какъ въ прочихъ мѣстахъ полуострова берега всюду низменны и сильно извилисты. Много узкихъ полосъ земли выдаются въ море. Изъ нихъ главная Арабатская или Геническакая коса, отдѣляющая Гнилое море (Сивашъ) отъ Азовскаго и имѣющая 2—3 кил. ширины и около 120 кил. длины. Входъ въ Гнилое море составляетъ Геническій проливъ, имѣющій едва $\frac{1}{2}$ кил. ширины. По этой косѣ пролегла дорога, выходявшая южнѣе Арабата на дорогу, идущую отъ Керчи на Феодосію.

Береговая мѣстность представляетъ собой въ значительной части степь. Многочисленные торговые города на сѣверномъ берегу,—изъ нихъ главный Таганрогъ вблизи устья Дона, производили ввозъ и вывозъ хлѣба всякаго вида, почему здѣсь находилось большое число магазиновъ, большей частью полныхъ запасами.

Для защиты входа по обѣ стороны Керченскаго пролива построены были батареи, кромѣ того у начала Арабатской косы стояло небольшое укрѣпленіе того-же наименованія.

Изъ прибрежныхъ городовъ нѣкоторые имѣли еще старинныя укрѣпленія, по большей части разрушенныя

Приготовленія къ походу.

Союзники.

Въ началѣ августа 1854 г. въ Варнѣ, главной квартирѣ франко-англійской арміи, сосредоточенной у этого болгарскаго приморскаго города, получено было окончательное приказаніе перенести театръ военныхъ дѣйствій въ Крымъ. Первымъ предметомъ операций былъ избранъ Севастополь, главная приморская военная гавань русскихъ на Черномъ морѣ.

Еще ранѣе посланы были на рекогносцировку Крымскаго побережья генералы Канроберъ и Броунъ съ нѣсколькими старшими офицерами, которые по возвращеніи и указали на мѣстность вблизи устья р. Качи, какъ на наиболѣе подходящую для высадки войскъ.

Немедленно приняты были всѣ подготовительныя мѣры для того, чтобы перевести союзную англо-франко-турецкую армію на новый театръ войны. Для операций этой назначены были слѣдующія войска.

Французы: главнокомандующій — маршалъ Леруа-де-С. Арно, 1-я дивизія (10 б—новъ, 12 ор.) генераль Канроберъ; 2-я дивизія (10 б—новъ, 12 ор.)—генераль Боскэ; 3-я дивизія (9 б—новъ, 12 ор.) генераль принцъ Наполеонъ; 4-я дивизія (9 б—новъ, 12 ор.)—ген. Форэ; резервная артилерія, полковникъ Ружу; 24 ор.; саперы—1 б—нъ; всего—39 б—новъ и 72 ор., круглымъ числомъ 32 тыс. чел.

Англичане: главнокомандующій генераль лордъ Рагланъ: легкая дивизія (8 б—новъ) ген. Броунъ; 1-я див. (6 б—новъ) ген. герцогъ Кембриджскій; 2-я див. (6 б—новъ) ген. Лэси Ивенсъ; 3-я див. (6 б—новъ) ген. Инглендъ; 4-я див. (6 б—новъ) ген. Кэткардъ; 1-я морская бригада (3 б—на морской пѣхоты); кавалерійская бригада лорда Кардигана (10 эск.). Арти-

лерія—24 ор.; всего: 35 б—новъ, 10 эск. 24 ор., круглымъ счетомъ 28 тыс. чел.

Турки: 1-я див. подъ начальствомъ французскаго генерала Юсуфа: 10 б—новъ и 12 ор., всего 7000 чел.

Общая численность назначенныхъ для экспедиціи въ Крымъ союзныхъ войскъ: 84 б—на, 10 эск., 108 ор.,—всего 67.000 чел.

Стоявшая еще близъ Варны французская кав. бригада д'Алонвиля, равно и находившаяся тамъ-же англійская конная бригада Скарлета, должны были, вслѣдствіе недостатка въ перевозочныхъ средствахъ, оставаться пока на мѣстѣ, но при первой возможности послѣдовать въ Крымъ.

23 августа (9 сент.) всѣ суда собрались у Змѣиного острова вблизи устья Дуная, выжидая здѣсь возвращенія комисіи, высланной для отысканія удобнѣйшаго пункта высадки. Вернувшись, комисія опредѣлила окончательно лучшимъ пунктомъ высадки мѣстность южной Евпаторіи, послѣ чего флотъ немедленно взялъ курсъ на Каламитскій заливъ, и уже 1/13 сентября вечеромъ сталъ на якорь къ Ю. отъ Евпаторіи. 1/14 сентября началась высадка людей вблизи стараго генуэзскаго форта (Ольдъ-фортъ), которая, безъ помѣхи со стороны русскихъ, закончилась 6/13 сент. вечеромъ. Евпаторія была занята четырьмя б—нами; главныя силы арміи стали лагеремъ къ С. отъ Булганака.

Русскіе.

Русская армія лѣтомъ 1856 г. была распределена на четырехъ театрахъ военныхъ дѣйствій: 150.000 чел. — въ Придунайскихъ княжествахъ, 170.000 чел. по берегамъ Балтійскаго моря, 100.000 чел.—на Кавказѣ и на границахъ Малой Азіи и 50.000 чел. въ Крыму.

Кромѣ того неопредѣленное положеніе Австріи вызвало необходимость выставить наблюдательный корпусъ въ 150.000 чел. къ границамъ этого государства.

Хотя русскіе своевременно получили свѣдѣнія о новомъ операционномъ планѣ союзниковъ, и хотя перенесеніе театра военныхъ дѣйствій въ Крымъ послѣдовало только въ сентябрѣ, т. е. въ такое время, когда, вслѣдствіе вмѣшательства Австріи Придунайскія княжества были уже очищены отъ войскъ, все-же русскіе принуждены были предоставить пока Крымъ самому себѣ, потому что не было возможности перебросить освободившіяся въ Молдавіи и Валахіи войска съ желательной быстротой на названный полуостровъ, такъ какъ надо было пройти походомъ пространство въ 600—700 кил. Въ распоряженіи главнокомандующаго въ Крыму и по берегамъ Азовскаго моря, ген.-адъютанта адмирала князя **Меньшикова**, находились слѣдующія части:

16-я пѣх. дивизія (16 б—новъ, 36 ор.); **17-я** пѣх. див. (16 б—новъ, 24 ор.); **13-ой** пѣх. див. 8 б—новъ; **14-ой** пѣх. див. 4 б—новъ и 16 ор.; стрѣлки и саперы: 2 б—на; гарнизонныя и мѣстныя войска: 5 б—новъ; казаки 5 б—новъ, 22 сотни и 28 ор.; **6-ой** каз. дивизіи 16 эск., 8 ор.; **итого** 60 б—новъ, 16 эск., 22 сотни и 112 ор., всего 50.000 чел.; сюда-же присоединилось еще 13 флотскихъ экипажей (команды военныхъ судовъ), около 11.000 чел.

Но изъ этого числа надо было образовать гарнизонъ Севастополя и оставить небольшіе отряды въ важнейшихъ укрѣпленныхъ пунктахъ, главнымъ образомъ въ нѣкоторыхъ гаваняхъ, такъ что для дѣйствій въ открытомъ полѣ оставалось всего лишь около 35.000 чел.

Открытие враждебныхъ дѣйствій.

Планъ операций союзниковъ. Наступленіе на Севастополь.

Прежде всего необходимо было овладѣть крѣпостью Севастополемъ, которую считали возможнымъ взять открытой силой. Съ паденіемъ этой военной гавани Крымъ оказался-бы во власти союзниковъ, и вся торговля и сообщенія русскихъ на Черномъ морѣ были-бы парализованы. Дальнѣйшія операциі должны были зависѣть отъ дѣйствій русской арміи.

Съ указанной цѣлью союзники обезпечили за собой городъ Евпаторію, который долженъ былъ служить базой, такъ какъ исполнѣ этому отвѣчалъ по своему положенію Своимъ плоскимъ берегомъ Евпаторія представляла удобный пунктъ для высадки и для сбора войскъ; близость плодородной холмистой полосы облегчала продовольствіе арміи. Кромѣ того гарнизонъ этого пункта составлялъ-бы постоянную угрозу флангу всѣхъ русскихъ подкрѣпленій, направляющихся черезъ Перекопскій перешеекъ къ Севастополю. Еще выгодаѣ въ этомъ отношеніи было-бы занять самый городъ Перекопъ; но неблагоприятныя санитарныя условія тамошней мѣстности (лихорадки) дѣлали рискованнымъ занятіе этого перешейка.

7/19 сентября союзная армія двинулась къ Югу; на слѣдующій день она принудила къ отступленію русскихъ, которые подъ начальствомъ князя Меньшикова пытались оказать сопротивленіе на р. Альмѣ (см. Сраженіе на р. Альмѣ № 2) и 11/23 сентября прибыла къ р. Качѣ, къ С. отъ Севастополя.

Рекогносцировка входа въ гавань и сѣверной оборонительной линіи этой крѣпости выяснила невозможность овладѣть ею открытой силой. Поэтому рѣшено было отказаться отъ этого первоначальнаго намѣренія и приступить къ обложенію южной стороны крѣпости, почему считали нужнымъ обезпечить за собой вторую базу въ гаваняхъ Камышь и Балаклава.

Дальнѣйшее движеніе началось 12/24 сентября, и уже вечеромъ 13/25 англичане овладѣли согласованной атакой съ моря и суши, лишь слабо обороняемой Балаклавской гаванью въ то время, какъ французскій флотъ укрѣпился въ Камышевой бухтѣ.

13/25 сентября маршалъ С.-Арно заболѣлъ на столько, что принужденъ былъ передать командованіе арміи на-

чальнику дивизіи, генералу Канроберу. Четыре дня спустя, онъ умеръ на пути во Францію, на борту корабля Бертола.

17/29 сентября вся союзная армія прибыла къ Ю. отъ Севастополя и стала лагеремъ на плато между мысомъ Херсонесомъ и Сапунъ-горой. Одновременно приступлено было къ укрѣпленію вышеуказанныхъ двухъ пунктовъ новой операционной базы.

Операциі русскихъ.

Князь Меньшиковъ не могъ и думать перейти въ наступленіе со своими ничтожными силами. Къ тому-же воспрепятствовать высадкѣ союзниковъ при неизвѣстности, въ какомъ именно мѣстѣ западнаго берега она послѣдуетъ было очень затруднительно и повело-бы къ значительному раздробленію и безъ того слабыхъ боевыхъ силъ. Поэтому Меньшиковъ рѣшилъ выждать недалеко къ С. отъ Севастополя высадку непріятельской арміи и преградить ей наступленіе къ этой крѣпости.

Это намѣреніе прежде всего повело къ упомянутому уже Сраженію на р. Альмѣ 8/20 сентября, послѣ неблагоприятнаго исхода коего русская армія въ тотъ-же день отступила на южную сторону Севастополя. Когда послѣ этого союзники 11/23 сентября появились вблизи Севастополя съ сѣверной стороны, князь Меньшиковъ былъ озабоченъ обезпеченіемъ своихъ сообщеній съ Перекопомъ, почему и рѣшилъ пойти на Бахчисарай, что и было исполнено 13/25 сентября. При этомъ арьергардъ выдержалъ небольшой бой у мызы Мекензи съ англичанами, наступавшими въ южномъ направленіи. Вечеромъ того-же дня русскіе заняли позицію у Отаркіоя къ ЮЗ. отъ Бахчисарая, фронтомъ на Севастополь,—что давало имъ возможность какъ поддерживать связь съ Перекопомъ, такъ и угрожать тылу всякаго предпріятія союзниковъ противъ сѣверной стороны крѣпости. Когда-же вслѣдствіе неожиданнаго наступленія противника на югъ, подобное предположеніе оказалось невѣроятнымъ, Меньшиковъ продвинулся съ операционнымъ корпусомъ опять ближе къ Севастополю и сталъ на высотахъ правого берега р. Черной между сѣвернымъ фронтомъ и мызой Мекензи (Мекензиевы высоты).

Осада Севастополя отъ 17/29 сентября 1854 г. по ^{27 авг.}_{8 сент.} 1855 г.

Крѣпость эта на южномъ берегу Большой Севастопольской бухты была защищена отъ атаки со стороны моря многочисленными фортами, какъ съ южной, такъ и съ сѣверной стороны, тогда какъ сухопутная ея сторона была обнесена частью землянымъ валомъ простѣйшаго начертанія, частью каменнымъ. Отъ этого вада выдавались девять бастионовъ, изъ коихъ Корниловскій бастионъ съ Малаховой башней господствовалъ не только надъ городомъ, но и надъ всѣми остальными укрѣпленіями. Гарнизонъ состоялъ первоначально приблизительно изъ 22.000 чел. Вооруженіе и снабженіе имѣлись въ изобилии.

Занявъ расположеніе на южной сторонѣ крѣпости, союзники приступили ^{27 сент.}_{9 окт.} къ возведенію многочисленныхъ батарей, въ надеждѣ, что сильной бомбардировки окажется достаточнымъ для того, чтобъ достигнуть паженія крѣпости. Начатое 5/17 октября и продолжавшееся почти три дня безрезультатное бомбардированіе, въ которомъ принималъ участіе и флотъ, выяснило, что Севастополь можетъ быть взятъ только посредствомъ правильной осады, къ каковой и было приступлено весьма энергично.

Князь Меншиковъ, который съ прибытіемъ 12-ой пѣх. дивизіи получилъ значительныя подкрѣпленія, усилилъ гарнизонъ до 34.000 чел. и рѣшилъ посредствомъ атаки Балаклавы, этой новой базы союзниковъ, освободить крѣпость. Атака эта и была предпринята 13/25 октября со стороны Чоргуна и окончилась безрезультатнымъ боемъ при Бадаклавѣ (см. № 4). Вторая атака, веденная ^{24 окт.}_{5 ноябр.} съ той-же цѣлью отъ Инкермана противъ англійскаго лагеря на Сапунъ-горѣ, привела къ неблагоприятному для русскихъ бою подъ Инкерманомъ (см. № 5).

Послѣ этого князь Меншиковъ отказался отъ всякой мысли о новой попыткѣ снять обложеніе крѣпости, тѣмъ болѣе, что армія союзниковъ получила еще подкрѣпленія; онъ-же, не смотря на подошедшія новыя силы (10-я и 11-я пѣх. и 3-я драг. дивизіи) считалъ себя слишкомъ слабымъ, чтобы рассчитывать на успѣхъ при новой атакѣ.

Тѣмъ временемъ со стороны союзниковъ осада постепенно подвигалась впередъ. Хотя въ теченіе зимы, вслѣдствіе неблагоприятной погоды, работы шли медленнѣй, но съ наступленіемъ лучшей погоды и съ прибытіемъ значительныхъ подкрѣпленій (до начала феврала нов. стила французы: 11 пѣхотн. и двѣ кав. бригады; англичане—12 пѣх. полковъ и 14 эск. кавалеріи;

турки—три пѣх. дивизіи и одна кав. дивизія) работы возобновились съ удвоенной энергіей и одновременно произведено было нѣсколько экспедицій (см. слѣдующій отдѣлъ).

Въ началѣ марта *) 1855 г. вмѣсто заболѣвшаго князя Меншикова назначенъ былъ ген.-адъютантъ князь Горчаковъ начальникомъ Крымской арміи, которая къ концу апрѣля *), послѣ прибытія новыхъ значительныхъ подкрѣпленій, доведена была до 160¹/₂ батальоновъ, 13 флотск. экипажей, 131 эск., 85 сотенъ и 470 ор.,— всего 150.000 чел., изъ коихъ 89¹/₂ батальоновъ, 13 фл. экипажей, 64 ор. и 3 сотни составляли гарнизонъ Севастополя; прочія-же войска стояли, какъ операціонная армія, на Мекензиевыхъ высотахъ и въ различныхъ другихъ пунктахъ Крыма.

Посредствомъ открытой сѣверной стороны крѣпости поддерживалось совершенно свободное сообщеніе со страной. Генераль Тотлебенъ, руководившій инженерными работами, сумѣлъ устройствомъ новыхъ оборонительныхъ работъ внутри валовъ, а также постройкой впереди ихъ редутовъ, ложементовъ и пр. усилить въ значительной степени слабый въ началѣ сухопутный фронтъ.

Послѣ того, какъ союзники овладѣли постепенно нѣсколькими внѣшними верками, генераль Пелисье, который принялъ отъ ген. Канробера главное командованіе арміей, рѣшилъ произвести общій штурмъ крѣпости. Предпринятый 6/18 іюня штурмъ этотъ потерпѣлъ, однако, неудачу, вслѣдствіе неодновременнаго наступленія отдѣльныхъ штурмовыхъ колоннъ, а также и потому, что послѣдняя параллель была еще слишкомъ удалена отъ главной ограды.

Предпринятая княземъ Горчаковымъ 4/16 августа атака позицій союзниковъ на р. Черной также окончилась неудачей (см. Бой на Черной № 6), но имѣла послѣдствіемъ то, что союзники проявили еще большую энергію съ цѣлью возможно скорѣй овладѣть Севастополемъ.

Доведя земляныя работы до 60—80 шаг. отъ крѣпости, ^{27 авг.}_{8 сент.} приказано было произвести общій штурмъ. При этомъ французамъ удалось захватить Малахову башню, господствовавшую надъ прочими укрѣпленіями, послѣ чего русскіе въ ночь на ^{28 авг.}_{9 сент.} очистили городъ и южную часть крѣпости, отступили по pontonному мосту къ сѣвернымъ укрѣпленіямъ и взорвали мостъ. Послѣ этого союзники заняли городъ (См. Осада Севастополя № 3).

Бои и экспедиціи во время осады Севастополя.

Бой при Евпаторіи 5/7 февраля 1855 г.

По договору, заключенному въ Вѣнѣ 20 ноября (2 дек.) 1854 г., занятіе и защита Придунайскихъ княжествъ было поручено Австріи, и турецкія войска, стоявшія въ этихъ странахъ, одѣлались излишними. Поэтому Порта рѣшила большую часть ихъ подъ начальствомъ Омера-паши отправить въ Крымъ. Значеніе Евпа-

торіи въ отношеніи дѣйствій во флангъ указано раньше. Для того, чтобы гарнизонъ могъ дѣйствовать въ этомъ направленіи, надлежало усилить его. Поэтому вновь прибывшія турецкія войска были направлены къ этому городу, который тѣмъ временемъ былъ обращенъ французскими инженерами въ довольно сильный временно укрѣпленный пунктъ (place-du-moment).

*) Нов. стила.

Въ срединѣ (концѣ) декабря началась въ Варнѣ и Константинополѣ посадка на суда четырехъ дивизій (три турецкія,—межъ ними одна кавалерійская безъ лошадей и одна египетская, всего около 23.000 чел.) для отправки въ Крымъ. Изъ нихъ одна дивизія подъ начальствомъ Османъ-паши прибыла въ январѣ къ Балаклавѣ, тогда какъ остальные въ началѣ февраля (нов. ст.) сосредоточились у Евпаторіи и окрестностяхъ.

Со стороны русскихъ, съ прибытіемъ 4-го армейскаго корпуса (10-я, 11-я, 12-я пѣх., 3-я кав. дивизіи) боевыя силы Меншикова доведены были до 91.000 чел., изъ коихъ наступательная армія силой въ 52.000 чел. стояла въ прострѣвствѣ Севастополь—Бахчисарай—Симферополь фронтомъ на югъ, выдвинувъ отряды къ р. Черной и Перекопу для сообщенія съ материкомъ.

Извѣстіе о прибытіи турецкихъ войскъ къ Евпаторіи заставило кн. Меншикова обратить все вниманіе на этотъ пунктъ. Въ срединѣ января онъ выслалъ отрядъ, состоявшій изъ двухъ кав. дивизій генераловъ Корфа и Врангеля подъ начальствомъ послѣдняго, въ составѣ 64 эск., 5 сотенъ и 40 ор. для наблюденія и для обложенія этого города. Отрядъ этотъ сталъ у Саки, Треа-блано и Кабана.

Получая донесенія о все новыхъ высадкахъ войскъ, кн. Меншиковъ рѣшилъ посредствомъ усиленной рекогносцировки добыть себѣ точныя свѣдѣнія о силахъ противника у Евпаторіи и по возможности снова овладѣть этой гаванью. Задачу эту онъ поручилъ генералу Хрулеву, для чего назначилъ шесть б—новъ 12-ой и 14-ой дивизій, стоявшихъ у Симферополя, и только что прибывшую къ Перекопу 8-ю пѣх. дивизію, всего 22 б—на и 68 ор. Кромѣ того въ распоряженіи ген. Хрулева данъ былъ и отрядъ Врангеля, такъ что общая численность его войскъ состояла изъ 22 б—новъ, 54 эск., 5 сотенъ и 108 ор., всего 25.000 чел.

Такъ какъ Евпаторія находится на сѣверѣ Каламитской бухты, на узкой косѣ между озеромъ Сасикъ и Чернымъ моремъ и занимаетъ почти всю косу, то только атака съ С. давала шансы на успѣхъ.

Поэтому боевыя силы ген. Хрулева собрались 4/16 Февраля у Тип-Мама на плоской возвышенности, черезъ которую проходитъ дорога изъ Евпаторіи въ Перекопъ. 20 эскадроновъ съ 8 ор. оставались у Саки для наблюденія.

Турецко-французскій гарнизонъ (ок. 18.000 чел.), который частью расположился внѣ верковъ, такъ какъ не помѣщался внутри ихъ,—былъ освѣдомленъ о предпріятіи русскихъ. Вслѣдствіе этого начальникъ его, Омеръ-паша, еще наканунѣ стянулъ всѣ свои войска въ городъ и занялъ валы, такъ что, когда ген. Хрулевъ 5/17 февраля на разсвѣтѣ развернулъ свой корпусъ широкимъ фронтомъ съ сѣверной стороны Евпаторіи и открылъ оживленную бомбардировку города, на нее отвѣтили не только съ верковъ, но также съ нѣкоторыхъ турецкихъ военныхъ судовъ, стоявшихъ на рейдѣ. Въ 7 час. восемь русскихъ б—новъ двинулись въ атаку. Они дошли до валовъ укрѣпленій, но вслѣдствіе убійственнаго огня принуждены были вернуться и были преслѣдуемы турецкимъ б—номъ, сдѣлавшимъ вылазку на короткое разстояніе. Послѣ вторичной, также неудачной атаки, ген. Хрулевъ отдалъ приказаніе объ отступленіи и сталъ на высотахъ Тип-Мама. Омеръ-паша преслѣдовалъ его и развернулся внѣ города для атаки. Русскіе, однако, не выждали атаки, и въ виду того, что достигли цѣли рекогносцировки, (узнать силу противника), отступили на Кабанъ.

Турки снова заняли городъ, а русскіе—прежнее свое расположеніе.

Потери: русскіе—630 чел., турки—420 чел. убитыми и ранеными.

Занятіе линіи р. Черной союзниками въ Маѣ 1855 г.

Распределеніе русской арміи во время зимы 1854—55 г.

Князь Меншиковъ, который, какъ уже упомянуто выше, стоялъ съ Операционной Арміей на горномъ хребтѣ къ С. отъ р. Черной до Бахчисарая и Симферополя, выдвинулъ довольно значительный отрядъ (16-я пѣх. дивизія) подъ начальствомъ кн. Горчакова на Чоргунъ въ долину р. Черной, затѣмъ одну бригаду 17-ой дивизіи на лѣвый берегъ рѣки противъ этой деревни, на занятія во время боя у Балаклавы Камарскія высоты. Когда же въ декабрѣ Черная выступила изъ береговъ и затопила долину, бригада была отозвана къ Чоргуну. Съ наступленіемъ затрудненій въ продовольствованіи арміи въ теченіе зимы Меншиковъ перевелъ всѣ войска, остававшіяся у послѣдняго пункта, на южные склоны Мекезиевыхъ высотъ (между р.р. Черной и Бельбекомъ), оставивъ на первой лишь отдѣльные казачьи посты и для ихъ поддержки—нѣсколько пѣхотныхъ б—новъ.

Въ этомъ расположеніи русская армія оставалась въ теченіе всей зимы и послѣдовавшей весны. Какъ неблагоприятное время года, такъ и сознаніе своей слабости для перехода въ наступленіе противъ союзниковъ, исключали всякую попытку операціи въ открытомъ полѣ. Русскіе ограничивались тѣмъ, что усиливали новоприбыв-

шими войсками гарнизонъ Севастополя, который сильно страдалъ отъ утомительной службы, и иногда производили смѣну войскъ гарнизона.

Въ началѣ марта заболѣлъ кн. Меншиковъ вслѣдствіе чего и передалъ, какъ уже упомянуто начальство генералу кн. Горчакову. Этотъ послѣдній отличался нерѣшительнымъ характеромъ и еще менѣе думалъ объ активныхъ дѣйствіяхъ, тѣмъ его предшественникъ.

Къ этому времени въ арміи получено было также и вѣстіе о послѣдовавшей 18 февраля (2 марта) кончинѣ Императора Николая и о вступленіи на престолъ императора Александра II.

Ходъ событій у союзниковъ.

Хотя расположеніе русскихъ на р. Черной не могло быть безразличнымъ для союзниковъ, такъ какъ оно представляло постоянную угрозу ихъ правому флангу и ихъ базѣ—Балаклавѣ, но они долгое время ничего не могли предпринять противъ русскихъ; неблагоприятное время года затрудняло всѣ операціи, и кромѣ того всѣ силы союзниковъ были заняты осадными работами. Лишь послѣ прибытія значительныхъ подкрѣпленій, (упомянутыхъ выше), въ январѣ и февралѣ союзниками произведены были попытки овладѣть линіей р. Черной.

Генералу Боске было поручено въ ночь на 8/20 февраля перейти съ двумя дивизіями въ наступленіе въ этомъ направленіи. Но внезапно поднявшаяся сильная свѣжная метель помѣшала этому.

Затѣмъ Черная вторично выступила изъ береговъ. Когда вода спала, союзниками была предпринята новая экспедиція, и для этого избранъ Омеръ-паша, прибывшій съ одной турецкой дивизіей отъ Евпаторіи на Камышъ. Послѣдній выступилъ 7/19 апрѣля съ 12-ю б-нами на Камары, но ограничился тѣмъ, что, помѣнявшись нѣсколькими выстрѣлами съ русскими войсками, стоявшими на р. Черной, удостовѣрилъ присутствіе тамъ противника и снова вернулся въ лагерь подъ Балаклавой.

Тутъ снова прекратились всякія активныя дѣйствія, пока командованіе не перешло 7/19 мая къ генералу Пелисье, который, послѣ отставки ген. Канробера, принялъ главное начальствованіе надъ войсками.

Къ этому времени снова прибыли слѣдующія значительныя подкрѣпленія въ лагерь союзниковъ.

Вслѣдствіе договора, заключеннаго 3/15 марта 1855 г. между королевствомъ Сардиніей и западными державами, государство это выслало корпусъ въ 15.000 чел. подъ начальствомъ ген. Альфонса Ламармора, который и высадился 30 апр. (12 мая) въ Балаклавѣ и сталъ тамъ лагеремъ.

Изъ Франціи прибыли пять пѣх. и три кав. бригады; изъ Англіи—значительныя пополненія.

Такимъ образомъ въ началѣ (средины) мая союзная армія состояла изъ слѣдующихъ частей:

Французы: 1-ый корп.—ген. де-Саль (четыре пѣх. и одна кав. див.); 2-ой корп.—ген. Боске (пять пѣх. и одна кав. див.)—итого 100.000 чел. и 240 ор.

Англичане: пять пѣх. див., одна морская бригада (морской пѣхоты) и одна кав. дивизія—32.000 человекъ и 60 ор.

Сардинцы—пять пѣх. бригадъ и одинъ конный полкъ,—15.000 чел. и 36 ор.

Турки—четыре пѣх. див.—28.000 чел. и одна кав. див. (безъ лошадей); изъ нихъ одна пѣх. див. и кав. дивизія стояли въ Евпаторіи.

Итого—175.000 чел. строевыхъ при 336 ор.

Генералъ Пелисье, человекъ энергичнаго характера, рѣшилъ продолжать осаду Севастополя и овладѣть линіей р. Черной. Для этого предпріяты онъ въ виду указанныхъ значительныхъ подкрѣпленій, имѣлъ достаточно силъ.

Наступленіе союзниковъ на р. Черную 13 (25) мая.

Для занятія линіи р. Черной назначены были подъ начальствомъ ген. Канробера:

правый флангъ: англійская дивизія Колинъ Кембеля (герц. Кембриджскій вернулся въ Англію)—2.000 чел.; далѣе сардинская дивизія Дюрандо съ англійской конной бригадой лорда Кардигана, — всего 7.000 чел. Они должны были наступать по Байдарской долинкѣ, первая дивизія—по Воронцовской дорогѣ, послѣдняя—черезъ Камарскія высоты;

лѣвый флангъ: обѣ кав. дивизіи Морриса и д'Алонвиля, за коими слѣдовали 1-я и 5-я дивизіи французскаго 2-го корпуса,—всего 13.000 чел., по дорогѣ на Бахчисарай; за этой колоной слѣдовали въ резервѣ три

турецкія дивизіи, — 21.000 чел. подъ начальствомъ Омеръ-паши.

Всѣ вышеназванныя части собрались въ ночь на 13/25 мая въ низменности сѣвернѣй Балаклавы и выступили на разсвѣтѣ въ указанномъ направленіи.

Колонны праваго фланга, не встрѣтивъ сопротивленія, переправились черезъ Варнутку, отбѣснили стояшіе по ту сторону казачьи посты и достигли кавалеріей Байдарской долины. Главныя силы пѣхоты заняли Камарскія высоты, а передовыя ея части — правый берегъ р. Черной.

Лѣво-фланговая колонна переправилась черезъ р. Черную частью по Трактирному мосту, частью въ бродѣ выше моста и также повсюду отбѣснила русскіе посты, причемъ лишь нѣкоторыя батальоны у Чоргуна оказали непродолжительное сопротивленіе, но вскорѣ отошли на высоты къ С. отъ названной деревни.

Заявъ такимъ образомъ линію р. Черной, союзники прекратили наступленіе. Передовыя войска оставались на правомъ берегу рѣки, а главныя силы стали лагеремъ на высотахъ лѣваго берега р. Черной: сардинцы—противъ Чоргуна на горахъ Гасфортъ и Чиркоясы; турки—южнѣ ихъ, на высотахъ вблизи Камары; французы—пѣхота на Феодохиныхъ горахъ, у дороги на Бахчисарай, кавалерія—въ низменности къ СВ. отъ Балаклавы; англичане вернулись къ Балаклавѣ послѣ того, какъ конная бригада Кардигана въ Байдарской долинкѣ была смѣнена французской кав. дивизіей д'Алонвиля.

Тотчасъ послѣ этого приступлено было къ постройкѣ укрѣпленій для обороны Трактирнаго моста, а также къ устройству орудіейныхъ установокъ вдоль горныхъ скаловъ лѣваго берега, а вблизи Чоргуна перекинута два моста черезъ р. Черную.

Такимъ образомъ русскіе позволили отнять у себя столь важный для перехода въ наступленіе участокъ мѣстности, не оказавъ сколько-нибудь серьезнаго сопротивленія,—ошибка, которой, принимая во вниманіе боевыя силы, бывшія въ ихъ распоряженіи, очень легко было избѣжать, и которая привела 4/16 августа къ столь богатому потерями и неудачному для русскихъ сраженію на р. Черной.

Князь Горчаковъ оставался съ операціонной арміей на высотахъ между Бельбекомъ и Черной. Его передовыя войска, стоявшія предъ тѣмъ на Черной, отступили на главныя силы, на линію Инкерманъ-Шулю-Хамлы-Ріукаста-Бага, а главныя силы стали лагеремъ на самомъ горномъ хребтѣ у моста Мекензи и д.д. Мангунъ-Калэ и Черкесь-Керманъ.

Экспедиціи союзниковъ въ Азовское море въ маѣ и іюнѣ 1855 г.

Русская Крымская армія получала значительную часть своего продовольствія изъ запасовъ, собранныхъ въ приморскихъ городахъ Азовскаго моря, которые оттуда перевозились на судахъ въ Керчь, а изъ Керчи доставлялись частью черезъ Феодосію и Карасубазаръ, частью по дорогѣ, идущей вдоль Арабатской косы черезъ Геничи и Перекопъ въ окрестности Севастополя.

Поэтому союзники рѣшили не только занять Керченскій проливъ и тѣмъ воспрепятствовать всякому морскому подвозу, но также уничтожить всѣ запасы, со-

брани на берегахъ Азовскаго моря, для чего выслать туда флотилію. Если послѣдней и не удастся вполнѣ достигнуть намѣченной цѣли, во всякомъ случаѣ занятіе Керченскаго полуострова заставило-бы русскихъ направлять свои транспорты по крутой и плохой проселочной дорогѣ на Перекопъ, чѣмъ явчательно затруднялось-бы продовольствіе русской Крымской арміи.

Въ концѣ апрѣля (началъ мая) со стороны русскихъ подъ начальствомъ ген. Врангеля находилось шесть гарнизонныхъ, мѣстныхъ и казачьихъ батальоновъ, 39 эск., шесть сотенъ и 28 полевыхъ орудій, всего 8000 чел., на южномъ и западномъ берегу Азовскаго моря въ Керчи, Еникале, Арабатѣ и Геничи, а также въ отдѣльныхъ батареяхъ, устроенныхъ возлѣ Керчи. Города сѣвернаго и восточнаго берега имѣли лишь очень слабыя гарнизоны по нѣсколько казачьихъ сотенъ или гарнизонныхъ ротъ каждый.

Для прегражденія входа въ Азовское море въ двухъ наиболѣе узкихъ пунктахъ Керченскаго пролива русскими затоплены были суда, оставлявшія лишь узкій проходъ; кромѣ того, на восточномъ берегу этого пролива, на южномъ концѣ сѣверной косы, построена была батарея Чушка, а на западномъ берегу—Павловская батарея; построены были также двѣ батареи Акбурунъ и наконецъ одна батарея у Еникале. Батареи эти были вооружены орудіями крупнаго калибра и обильно снабжены снарядами, но имѣли тотъ большой недостатокъ, что горжи ихъ со стороны суши не были закрыты, и потому въ случаѣ атаки оттуда не были оборвостосны.

Первая экспедиція.

20 апр./2 мая французская дивизія д'Отмара (1-го корпуса) и англійская дивизія Броуна (легкая) посажены были въ Камышѣ и Балаклавѣ на суда съ приказаніемъ овладѣть Керченскимъ проливомъ. Чтобы ввести противника въ заблужденіе, взяты были первоначально курсы на Одессу, но съ наступленіемъ темноты суда повернули и пошли на Керчь.

Однако на слѣдующее утро получена была депеша императора Наполеона съ приказаніемъ генералу Канроберу собрать всё находящіяся въ Крыму войска, свободныя отъ осадныхъ работъ, а также подходящія французскія подкрѣпленія и употребить ихъ для наступательныхъ дѣйствій противъ русскихъ.

Ближайшимъ послѣдствіемъ этого приказанія было отозваніе посаженныхъ на суда двухъ дивизій, которыя на слѣдующій день и высадились снова въ вышеназванныхъ двухъ гаваняхъ.

Несогласія между главноначальствующими трехъ армій относительно плана предстоящаго наступленія повели къ отставкѣ ген. Канробера, что отсрочило временно предписанную операцію.

Вторая экспедиція.

Генералъ Пелисье, новый главнокомандующій, основаніями своего плана дѣйствій, наряду съ энергичнымъ продолженіемъ осады Севастополя и занятія линіи р. Черной съ цѣлью проложить путь рѣшительному наступленію, поставилъ также овладѣніе Керченскимъ проливомъ и воспрепятствованіе подвоза для русской арміи изъ гаваней Азовскаго моря.

Съ послѣдней цѣлью 10/22 мая для отправки въ Азовское море посажены были на суда въ Камышѣ и Балаклавѣ французская дивизія д'Отмара, англійская бригада Камерона и турецкая дивизія Рашидъ-паши,— всего 15.000 чел. при 30 ор.

Назначенный для этого отрядъ судовъ состоялъ изъ 33-хъ англійскихъ и 24 французскихъ кораблей, въ виду мелководья Азовскаго моря по большей части малыхъ, подъ начальствомъ адмираловъ Лайонса и Брюа ¹⁾).

Начальство надъ всѣмъ десантнымъ отрядомъ поручено было англійскому ген. Броуну. Сборнымъ мѣстомъ для всей флотилии указанъ мысъ Такли.

Прибывъ туда 12/24 мая утромъ, суда продолжали движеніе на С., и въ 11 ч. у. стали на якорѣ,—большіе корабли у Карабурука, малые—у Амбелаки, послѣ чего тотчасъ приступлено было къ высадкѣ людей.

Находившійся въ Керчи русскій генералъ Врангель, получивъ донесеніе о составѣ экспедиціоннаго корпуса и сознавая, что онъ со своими слабыми силами не можетъ оказать успѣшнаго сопротивленія, отдалъ приказаніе: въ батареяхъ и укрѣпленіяхъ, когда ихъ вельзя будетъ удерживать, заклепать орудія, уничтожить запасы снарядовъ и отвести гарнизоны ихъ къ узлу дорогъ Аргиня внутри полуострова.

Окончивъ высадку, ген. Броунъ приказалъ прежде всего занять высоты къ С. отъ Амбелаки и затѣмъ выслать патрули на Павловскую батарею.—Хотя батарея эта и открыла огонь по союзному флоту, но гарнизонъ ея слишкомъ поспѣшно исполнилъ вышеприведенное приказаніе ген. Врангеля, и въ 2 ч. пополудни, какъ только войска показали на высотахъ къ Ю. отъ укрѣпленія, отступилъ на Аргиня. Его примѣру вскорѣ послѣдовали обѣ батареи вблизи Акбуруна, такъ что въ 3 ч. южный входъ былъ свободенъ, и флотъ могъ войти въ Керченскую бухту. Послѣ непродолжительной канонады съ укрѣпленіями Еникале и Чушка, обстрѣливающимися сѣверный входъ, гарнизоны ихъ также отступили, произведя указанныя разрушенія. Такимъ образомъ къ вечеру этого дня входъ въ Азовское море былъ открытъ.

Послѣ этого десантная войска двинулись дальше на Керчь и Еникале, каковыя городки и заняты были 16/28 мая, а ген. Врангель собралъ свои войска въ Аргинѣ, выставивъ аванпосты противъ указанныхъ двухъ пунктовъ.

13/25 мая послѣ полудня въ Азовское море вошли плоскодонныя суда: 14 англійскихъ подъ начальствомъ капитана Лайонса (сына адмирала) и 5 французскихъ подъ начальствомъ капитана Седэжъ, и стали постепенно разрушать прибрежные города, а также собранные въ нихъ запасы зерна. Судьба эта постигла 15/27 Бердянскъ, 16/28, послѣ непродолжительной и безуспѣшной канонады, Арабатскій фортъ, городокъ Геничи, 21 и 22 мая (2 и 3 июня)—Таганрогъ, 23 мая (4 июня)—Маріуполь, 25 мая (6 июня) Ейское и 27 мая (8 июня) Темрюкъ. 30 мая (11 июня) флотъ снова вернулся въ Керчь. Хотя слабыя русскіе гарнизоны и пытались отвезти въ безопасное мѣсто внутрь страны собранные запасы, а также пробовали оказать сопротивленіе,—какъ напр. въ Таганрогѣ и Геничи,—но всюду безуспѣшно.

Между тѣмъ сухопутныя войска союзниковъ начали

¹⁾ Изъ прежнихъ двухъ командующихъ флотами, адм. Гамеленъ былъ отозванъ во Францію, а адм. Дундасъ—назначенъ начальникомъ англійскаго Балтійскаго флота.

приводить въ оборонительное состояніе Еникале, а также Павловскъ и Акбурунъ. Въ нихъ оставили турецкую дивизию, а также одинъ англійскій и одинъ французскій полкъ въ качествѣ гарнизона, а прочія войска были снова посажены на суда.

Оставивъ небольшую эскадру подъ начальствомъ капитановъ Буэ и Голя у Керчи, флотилія 1/13 іюня

снялась съ якоря съ намѣреніемъ занять Анапу на Кавказскомъ берегу Чернаго моря, но городъ этотъ оказался уже очищеннымъ русскими иза нятымъ всадниками турецкой малоазійской арміи.

Послѣ этого, достигнувъ намѣченной цѣли, союзники пошли обратно къ Севастополю, и 3/15 іюня флотилія снова появилась въ гаваняхъ Камышъ и Балаклава.

Ходъ событій отъ начала (средины) іюня до паденія Севастополя.

Союзники.

На 6/18 іюня предполагенъ былъ штурмъ крѣпости (см. № 3). Чтобъ обезпечить себя отъ возможности на ступленія русскихъ на р. Черную, главнокомандующіе условились произвести усиленную рекогносцировку по правому берегу этой рѣки.

Съ этой цѣлью 5/17 іюня должны были выступить: французская кав. дивизія д'Алонвиля; за нею двѣ турецкія дивизіи подъ начальствомъ Омеръ-паши въ Байдарскую долину, сардинская дивизія Дюрандо въ верхнюю долину р. Шулюю.

Въ назначенный день ген. д'Алонвиль съ нѣсколькими турецкими батальонами дѣйствительно двинулся въ Байдарскую долину, выславъ отряды къ Тиуле и Ласпи, тогда какъ Омеръ-паша съ одной турецкой дивизіей сталъ у Варнутки. Другая турецкая дивизія обратилась къ С. черезъ гору Чиркоясы, переправилась черезъ р. Черную у Альсу и заняла высоты у Кучки. Всюду попадались лишь слабые казачьи посты, которые послѣ нѣсколькихъ выстрѣловъ отошли на Бага, Ріукаста и Хамлы.

Сардинская бригада Чіальдини переправилась чрезъ Черную у Чоргуна, поднялась на высоты праваго берега р. Шулюю, прогнала слабый пѣхотный постъ русскихъ и проникла до Ай-Тодора, не встрѣтивъ другихъ непріятельскихъ силъ. За ней слѣдовала бригада Фанти, оставивъ одинъ б—въ у Чоргуна.

Убѣдившись въ полномъ отсутствіи значительныхъ русскихъ силъ, обѣ турецкія дивизіи собрались 6/18 іюня у Варнутки. 10/22 іюня Сардинская дивизія снова отошла къ горамъ Гасфортъ и Чиркоясы. На Телеграфной горѣ, откуда открывался далекій обзоръ, къ С. отъ Чоргуна, оставленъ былъ отрядъ, который тотчасъ приступилъ къ постройкѣ укрѣпленія.

Дивизія д'Алонвиля оставалась въ Байдарской долинѣ. Но такъ какъ она нуждалась въ поддержкѣ пѣхоты, которую Омеръ-паша, находившійся въ ближайшемъ сосѣдствѣ, не хотѣлъ давать, то ген. Пеллусе отправилъ туда два французскихъ б—на.

Этотъ недружелюбный образъ дѣйствій турецкаго начальника повелъ къ раздорамъ, почему Омеръ-паша былъ отозванъ въ Константинополь. Въмѣсто него главное командованіе турецкой арміей было передано **Османъ-пашѣ**.

16/28 іюня умеръ англійскій главнокомандующій, лордъ Рагланъ. Онъ былъ замѣненъ генераломъ **Симпсономъ**.

Въ концѣ іюля (нов. ст.) войска, назначенныя для наблюденія линіи р. Черной, стояли слѣдующимъ образомъ:

Кав. дивизія д'Алонвиля съ двумя б—нами пѣхоты—въ Байдарской долинѣ;

Сардинцы ген. Ламармора—на горахъ Чиркоясы и Гасфортъ, съ форпостами сѣвернѣй Чоргуна и у Кучки; двѣ турецкія дивизіи Османъ-паши—позади сардинцевъ, на высотахъ у Камары съ форпостами къ В. отъ Альсу;

три французскія пѣх. дивизіи ген. д'Эрбиллона—на Федюхиныхъ горахъ, на лѣвомъ берегу Черной съ передовыми частями у тет-де-пона Трактарнаго моста;

Конная дивизія Морриса и кав. бригада Фортона—позади вышеназванныхъ.

Все время до середины августа (н. ст.) прошло безъ всякихъ серьезныхъ дѣйствій; производились только частыя рекогносцировки праваго берега рѣки.

Русскіе.

Кн. Горчаковъ стоялъ съ операціонной арміей на Мекензиевыхъ высотахъ, все еще притягавая къ себѣ подкрѣпленія. До конца Іюля прибыли 4-я, 5-я и 7-я пѣх. дивизіи, четыре б—на 17-ой див., одна конная батарея и 12 сотенъ казаковъ, 17 дружинъ (6—новъ) Курскаго ополченія. Такимъ образомъ Крымская армія насчитывала около 13 пѣх. дивизій (210 б—новъ), 13 флотскихъ экипажей, 131 эск., 85 сотенъ и около 600 ор., всего 200.000 чел., изъ коихъ около половины составляли гарнизонъ Севастополя и занимали различные пункты въ Крыму и въ южной Россіи.

Съ большимъ трудомъ отбитый 6/18 іюля штурмъ Севастополя убѣдилъ князя, что паденіе этой крѣпости было лишь вопросомъ времени,—если не удастся путемъ энергичнаго наступленія добиться снятія осады. Но въ виду грозной позиціи союзниковъ, обороняемой болѣе, чѣмъ 100.000 чел. (осадной арміи), онъ считалъ подобное предпріятіе не имѣющимъ шансовъ на успѣхъ. Въ этомъ смыслѣ Горчаковъ и донесъ въ Петербургъ. По приказанію Государя Императора рѣшеніе вопроса передано было военному совѣту. Большинство участниковъ этого совѣта высказалось за атаку, по той причинѣ, что гарнизонъ Севастополя терялъ ежедневно по 250 чел. отъ огня непріятеля, каковая потеря съ теченіемъ времени равнялась потерямъ кровопролитнаго сраженія. Слѣдствіемъ этого рѣшенія было неудачное для русскихъ сраженіе на р. Черной 4/16 августа, послѣ котораго кн. Горчаковъ отказался отъ всякой мысли о наступленіи.

Штурмъ, предпринятый союзниками 27 авг. (3 сент.) (см. № 3) и передавшій въ ихъ руки Малаховъ курганъ, этотъ ключъ всей оборонительной линіи Севастополя принудилъ русскихъ покинуть южную сторону крѣпости и отступить на сѣверъ.

Ходъ событій послѣ паденія Севастополя до заключенія мира.

Положеніе обѣихъ армій.

Русскіе.

Послѣ паденія Севастополя кн. Горчаковъ занялъ своей арміей слѣдующее расположеніе:

Наличныя части 13-ой и 14-ой дивизій—въ сѣверномъ фортѣ Севастополя и прилегающихъ веркахъ.

11-я див.—на высотахъ между Инкерманомъ и мысой Мекензи;

10-я див.—позади 11-й, между рр. Бельбекомъ и Качей;

12-я див.—на Альмѣ;

3-й корпусъ (7-я 8-я и 9-я дивизіи)—между верховьями Качи и Бельбека;

6-ой корп. (16-я и 17-я див. *)—между Качей и Симферополемъ, опираясь лѣвымъ флангомъ на берегъ у Алушты;

2-ой корп. (4-я, 5-я и 6-я див.) составлялъ резервъ и былъ сосредоточенъ у Симферополя.

Изъ кавалеріи небольшая часть была придана передовымъ дивизіямъ для цѣлей охраненія и развѣдки. Большая же часть подъ начальствомъ ген. Шабельскаго стояла вблизи Евпаторіи для наблюденія за этимъ городомъ, а часть подъ начальствомъ ген. Врангеля—вблизи Арабата и Аргина для обезпеченія лѣваго фланга со стороны Керченскаго полуострова.

Изъ двухъ новоприбывшихъ гренадерскихъ дивизій одна была направлена къ Перекопу, другая—между этимъ городомъ и Херсономъ.

Кромѣ того, изъ резервныхъ частей составлена Южная армія ген. Лидерса, насчитывавшая 48 б.—новъ, 23 дружины ополченцевъ и 72 эск., всего 65.000 чел. и расположенная по берегу между Перекопомъ и Одессой.

Такой группировкой своихъ силъ кн. Горчаковъ не только далъ себѣ возможность встрѣтить атаку главной арміи союзниковъ, но и обезпечилъ свой единственный путь отступленія на Перекопъ.

Союзники.

Овладевъ Севастополемъ, союзники думали, что русскіе послѣдуютъ возможно скорѣй очистить Крымъ и не рѣшатся больше на сраженіе въ открытомъ полѣ. Когда

же они увидѣли, что ошиблись, рѣшено было путемъ диверсій въ тылу и на флангѣ противника принудить его оставить свое расположеніе въ южной части Крыма. Это, а также обратное отозваніе французской гвардіи и нѣсколькихъ полковъ, долѣе другихъ оставшихся въ Крыму,—далѣе присоединеніе всего турецкаго контингента къ той арміи, которую Омеръ-паша стягивалъ къ берегамъ Закавказья для освобожденія Карса, вызвало необходимость новой группировки союзной арміи, которая, сообразно съ расположеніемъ русскихъ состояла въ слѣдующемъ:

Французскій 1-й корп., менѣе всего пострадавшій при штурмѣ 27 авг. (8 сент.) въ своемъ расположеніи на западной сторонѣ Севастополя, былъ двинутъ вмѣстѣ съ кав. дивизіей Морриса въ Байдарскую долину и сталъ лагеремъ въ пространствѣ между Буюкъ-Мискоміа-Байдары-Календы-Скелья, имѣя въ авангардѣ одну дивизію въ Саваткѣ, Багѣ и Ріукаста;

кав. дивизія д'Алонвила, стоявшая до того въ Байдарской долинѣ, посажена на суда для отправки въ Евпаторію;

двѣ дивизіи рез. корпуса примыкали слѣва до Альсу;

Сардинскій корпусъ оставались въ своемъ расположеніи на горахъ Чиркоясы и Гасфортъ;

двѣ прибывшія къ срединѣ (концѣ) сентября французскія дивизіи генераловъ Рипера и Шаслу—Лоба стали на Федюхиныхъ горахъ;

французскій 2-ой корп. и англичане находились на плато къ Ю. отъ Севастополя.

Крѣпость эта не была занята, такъ какъ русскіе со своихъ позицій въ укрѣпленіяхъ къ С. отъ Большой бухты временами обстрѣливали Севастополь. Но изъ строительныхъ матеріаловъ, найденныхъ въ городѣ, построены были удобные бараки въ лагеряхъ.

Съ этого расположенія предполагалось,—послѣ того, какъ диверсії въ тылу и на флангѣ русскихъ окажутъ свое дѣйствіе,—перейти въ наступленіе широкимъ фронтомъ, для чего и преступлено, особенно въ восточной части, къ прокладкѣ колонныхъ путей чрезъ высоты въ долину верхняго Бельбека.

Диверсіи союзниковъ въ тылъ и флангъ русскихъ.

Демонстраціи близъ Евпаторіи.

Гарнизонъ Евпаторіи былъ усиленъ въ началѣ сентября (н. ст.) одной дивизіей, присланной изъ Константинополя, такъ что послѣ паденія Севастополя тамъ находилось: 24 б.—на, 15 эск. и 30 ор., всего ок. 20.000 чел. подъ начальствомъ Ахметъ-паши.

Со стороны русскихъ въ этой мѣстности находилось: двѣ кав. дивизіи ген. Шабельскаго съ 64 эск. и 32 ор., стоявшія главными силами у Симферополя и отдѣльными отрядами—далекимъ кольцомъ по квартирамъ вокругъ Евпаторіи.

Для того, чтобы дѣйствія союзниковъ на путь отступленія русскихъ на Симферополь—Перекопъ могли рассчитывать на успѣхъ, необходимо было усилить гарнизонъ Евпаторіи кавалеріей. Съ этой цѣлью сюда двинута была (на судахъ) кав. дивизія д'Алонвила.

Прибывъ 7/19 сентября въ Евпаторію съ 12-ю эск. и 6-ю турецкими б.—нами, ген. д'Алонвилъ принялъ командованіе надъ всѣми находившимися тамъ союзными войсками.

Задача его состояла прежде всего въ томъ чтобъ выяснитъ, отстываетъ-ли русская армія; далѣе—продвигаться по возможности до дороги Перекопъ—Симферополь и укрѣпиться тамъ.

*) 18-я див. этого корпуса стояла на Кавказѣ.

17/29 сентября генералъ со всѣмъ своимъ отрядомъ произвелъ рекогносцировку на В., причемъ ему удалось атаковать часть русской конницы ген. Корфа и разбить ее. Однако, заключивъ изъ отступления этой конницы на Симферополь, что главныя силы русскихъ еще не начали отступления, и въ виду того, что выдвинутыя до Айбара, передовыя части русской грен. дивизии, стоявшей у Перекопа, угрожали его лѣвому флангу,—онъ счелъ первую часть своей задачи рѣшенной и вернулся обратно въ Евпаторію.

7/19 октября въ Евпаторіи высадились присланныя въ подкрѣпленіе со стороны французовъ 4-я дивизія 2-го корп. (9 б.—новъ при 16 ор.), со стороны англичанъ одна кон. бригада (10 эск., 6 ор.).

Съ этими войсками ген. д'Алонвиль произвелъ 11, 15 и 16 (23, 27 и 28) октября нѣсколько попытокъ наступленія на Перекопскую дорогу. Но въ виду значительно превосходной русской кавалеріи ему удалось подойти лишь на 15 кил. къ этой дорогѣ, послѣ чего онъ былъ принужденъ отойти.

Между тѣмъ завязались уже мирныя переговоры, почему въ этомъ мѣстѣ дальнѣйшія предпріятія были приостановлены.

Англійская кавалерія была отправлена на зимнія квартиры въ окрестности Константинополя; турецкіе батальоны—въ Мал. Азію, такъ что до заключенія мира въ Евпаторіи оставались одна французскія отряды.

Экспедиція въ Кинбурнъ.

Другая попытка побудить русскихъ къ отступленію должна была состоять въ высадкѣ на берегъ въ пространство между Перекопомъ и Одессой, для чего избранъ былъ лежащій у устьевъ Буга и Днѣпра Днѣпровскій лиманъ.

По обѣ стороны пролива, отдѣляющаго этотъ лиманъ отъ Чернаго моря и имѣющаго ок. 8 кил. ширины, русскіе возвели укрѣпленія Очаковъ и Кинбурнъ. Первый изъ нихъ, расположенный на материкѣ, состоялъ изъ одного форта и Николаевской береговой батареи.

На Кинбурнѣ, находящемся на острин узкой косы, къ имѣвшемуся здѣсь форту придано было съ обѣихъ сторонъ по одной батарее. Эти верки страдали обычнымъ въ то время недостаткомъ всѣхъ русскихъ приморскихъ укрѣпленій: они имѣли со стороны суши открытыя горжи, и такимъ образомъ съ этой стороны не были обороноспособны.

Русская Южная армія ген. Лидерса занимала пѣхотой Одессу, Очаковъ, Николаевъ, Херсонъ, и Кинбурнъ, а кавалерія была собрана между Очаковымъ и Николаевымъ.

25 сент. (7 окт.) союзный флотъ изъ 91 корабля снялся съ якоря въ гаваняхъ Камишъ и Балаклава. Онъ имѣлъ на борту одну французскую и одну англійскую бригаду, подъ начальствомъ ген. Базена и Спенсера, и пошелъ на Одессу. Но, прибывъ туда, ввѣянно перемѣнилъ курсъ и направился на Кинбурнъ, куда и прибылъ 2/14 октября вечеромъ, войдя плоскодонными су-

дами въ лиманъ, а глубоко сидящія суда стали на якорь къ Ю.В. отъ форта и тотчасъ высадили на берегъ сухопутныя войска.

Маленькое укрѣпленіе не долго могло выдерживать послѣдовавшую вслѣдъ затѣмъ бомбардировку флота, а также и атаку слабой сухопутной стороны, и капитулировало уже 5/17 октября.

Союзники приступили къ усиленію укрѣпленій. Три французскіе б.—на остались тамъ гарнизономъ, а прочія войска были снова посажены на суда и 17/29 октября опять прибыли къ Севастополю.

Событія на Керченскомъ полуостровѣ.

Отъ Керчи и Еникали союзники предпринимали движенія внутрь страны, а также къ берегамъ Азовскаго моря съ цѣлью уничтожать запасы, опять свезенные туда русскими. Но движенія эти были по большей части не особенно удачны, такъ какъ ген. Врангель, силы котораго все еще были собраны у Аргина и часто производили развѣдки по берегамъ, всегда могъ противопоставить противнику превосходныя силы.

Подошедшая зима и замерзаніе моря вдоль береговъ на протяженіи нѣсколькихъ километровъ положили конецъ всякимъ активнымъ дѣйствіямъ, такъ что съ началомъ новаго 1856 г. и здѣсь наступило почти совершенное затишье.

Ходъ событій въ главныхъ арміяхъ.

Въ началѣ октября (нов. ст.) французская авангардная дивизія, стоявшая въ Байдарской долинкѣ, пыталась перейти въ наступленіе на верхній Бельбекъ, что ей и удалось. Но, спустя короткое время, она была снова прогнана оттуда русскими, которые сами утвердились по рѣкѣ.

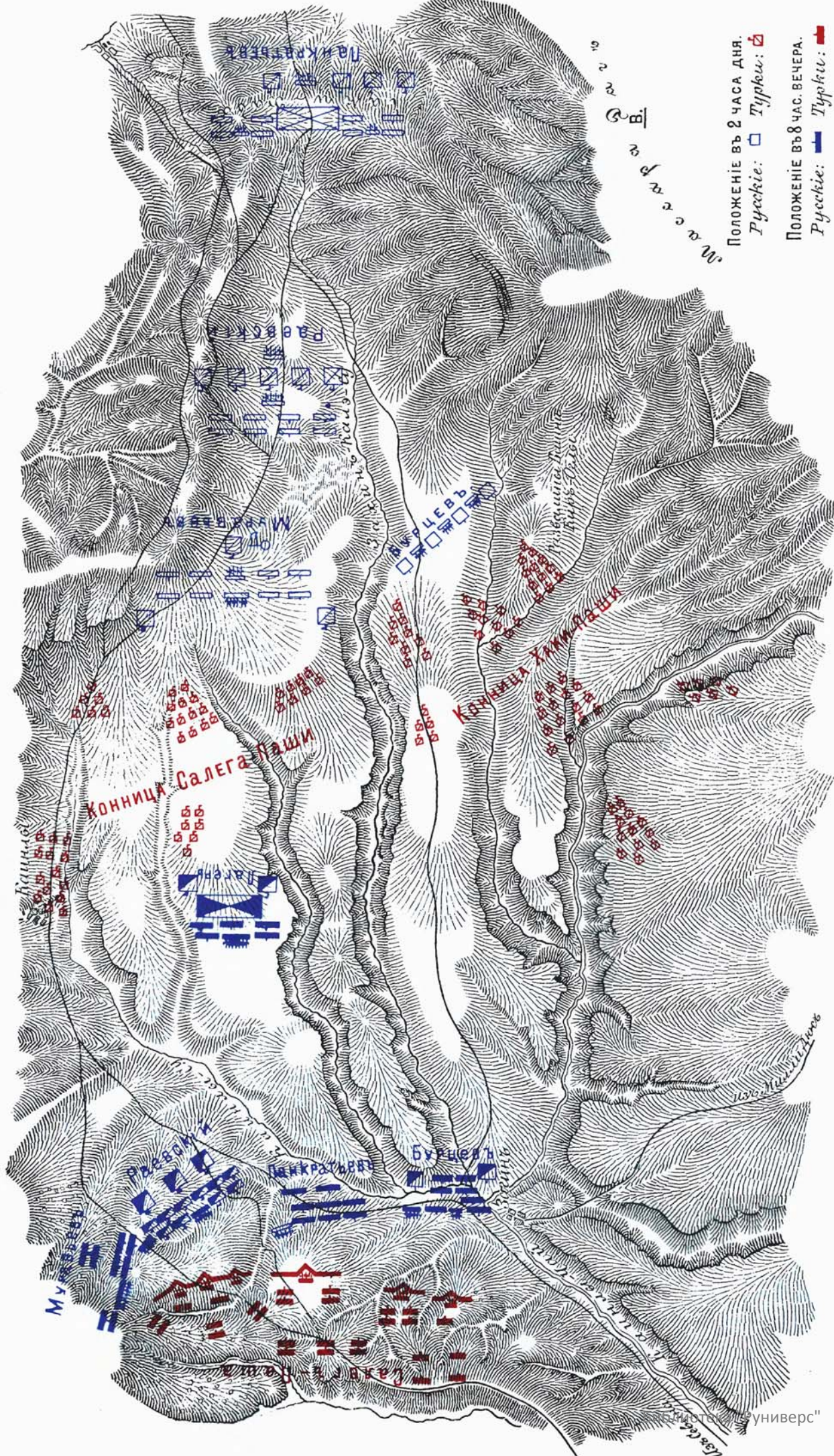
Наступленіе зимы, а также извѣстія о томъ, что чрезъ посредство Австріи приступлено было къ переговорамъ, которые по всѣмъ вѣроятіямъ должны были привести къ миру, вызвали родъ молчаливаго перемирія между обоими противниками, почему ген. Пелисье и оставилъ въ Байдарской долинкѣ лишь тѣ части, которыя съ удобствомъ можно было размѣстить тамъ, а всѣ остальные были размѣщены въ хорошихъ баракахъ на плато къ Ю. отъ Севастополя.

Въ самомъ Севастополѣ союзники въ концѣ декабря взорвали всѣ еще не уничтоженныя русскими батареи южнаго берега Большой бухты.

Новый главнокомандующій, Кюдриягтонъ, назначенный послѣ выхода въ отставку ген. Симпсона, отослалъ англійскую кавалерію въ Константинополь на зимнія квартиры.

Со стороны русскихъ въ это время послѣдовало посѣщеніе Крымской арміи Государемъ Императоромъ съ 23 октября по 1 ноября (7—13 ноября), а также назначеніе ген. Лидерса главнокомандующимъ на мѣсто кн. Горчакова, назначеннаго ген.-губернаторомъ въ Варшаву. Генералъ Лидерсъ оставался на этомъ посту вплоть до окончательнаго заключенія мира.

СРАЖЕНІЕ ПРИ КАИНДЫ 19 ІЮНЯ 1 ІЮЛЯ 1829 ГОДА.

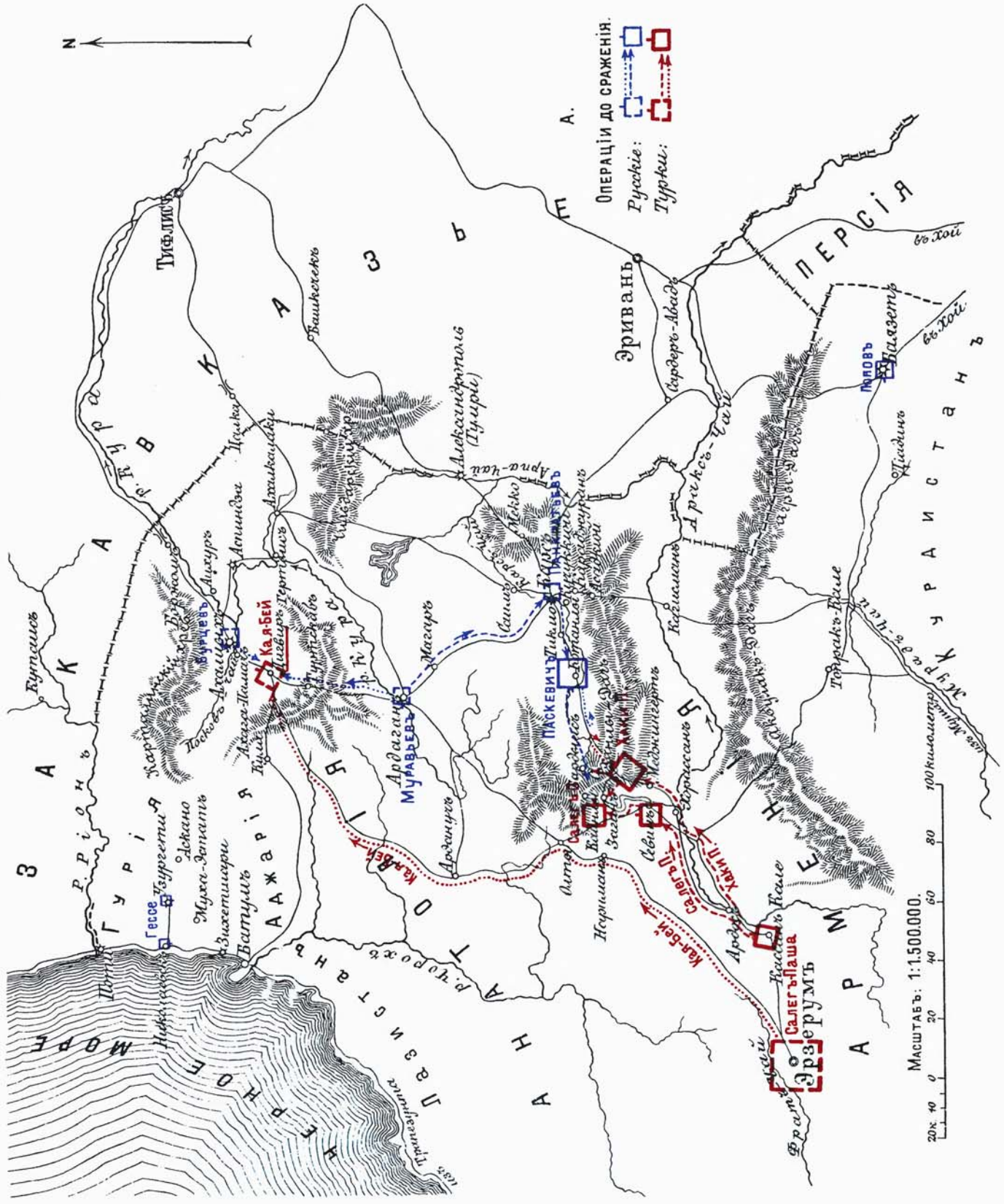


ПОЛОЖЕНІЕ ВЪ 2 ЧАСА ДНЯ.
 Русскіе: □ Турки: ◻
 ПОЛОЖЕНІЕ ВЪ 8 ЧАС ВЕЧЕРА.
 Русскіе: — Турки: —

Масштабъ 1:37.000.



СРАЖЕНІЕ ПРИ КАИНЛЫ 1 ІЮНЯ 1829 Г.



ОПЕРАЦІИ ДО СРАЖЕНІЯ.

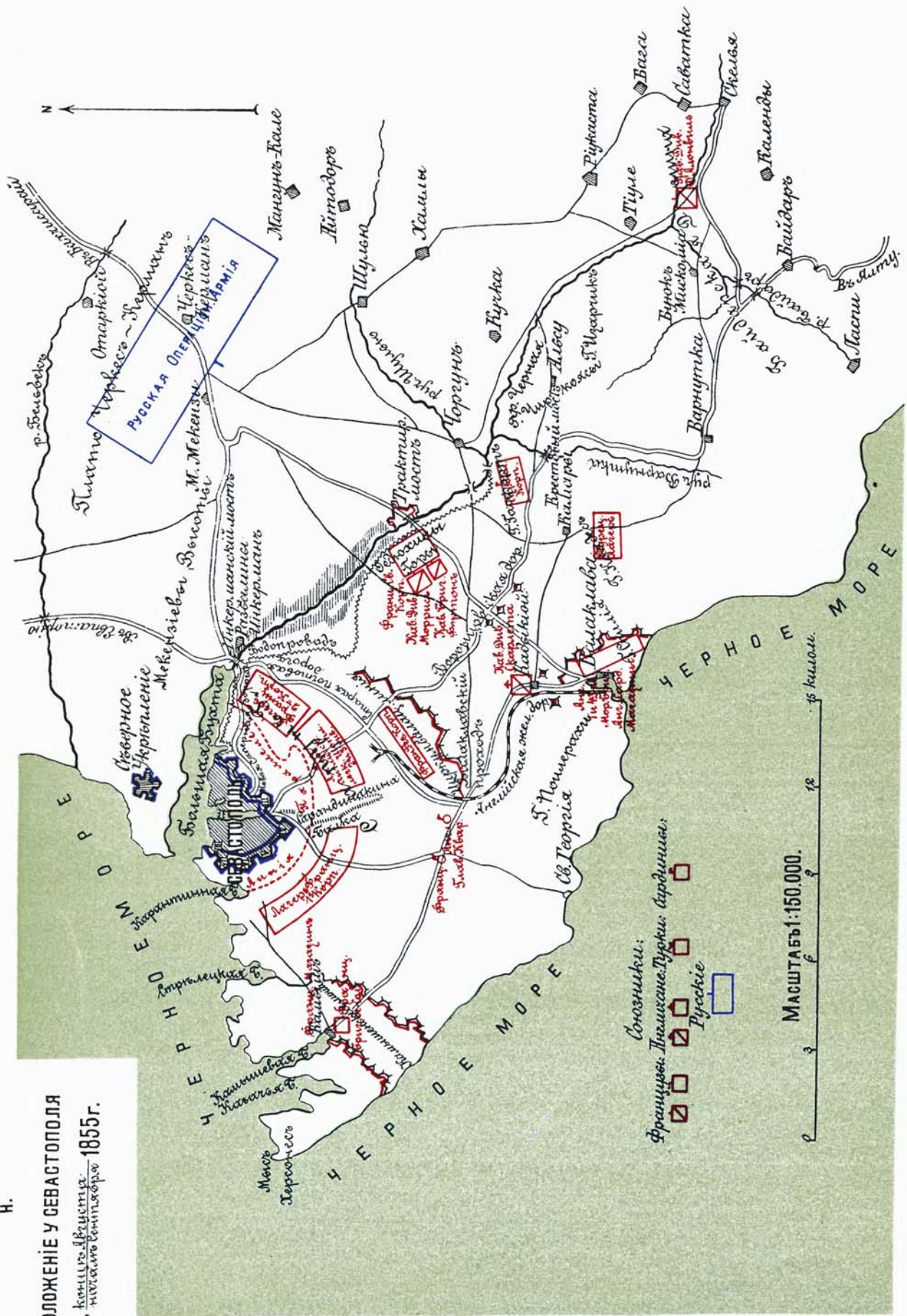
Русскіе:

Турки:

МАСШТАБЪ: 1:1.500.000.

20 40 60 80 100 километра.

Н.
ПОЛОЖЕНІЕ У СЕВАСТОПОЛЯ
въ концѣ вѣстима
негелата вѣтп. жрѣя 1855 г.



Открыта подписка на 4 серію—выпуски отъ XVI до XX.

АТЛАСЪ СРАЖЕНІЙ XIX ВѢКА.

Періодъ времени съ 1820 года по настоящее время.

ПЛАНЫ важнѣйшихъ сраженій, боевъ и осадъ, съ объяснительнымъ текстомъ и приложеніемъ картъ, съ краткимъ изложеніемъ хода кампаній въ Европѣ, Азіи и Америкѣ.

Составленъ по подлиннымъ источникамъ. Переводъ съ нѣмецкаго Генераль-Маіора В. Ченмарева.

УСЛОВІЯ ПОДПИСКИ И ЦѢНА:

Принимая во вниманіе малый спросъ вообще на подобныя изданія въ Россіи, мы принуждены печатать „Атласъ“ въ ограниченномъ количествѣ экземпляровъ. Желая тѣмъ не менѣе сдѣлать возможно доступнымъ приобрѣтеніе изданія, нами сдѣлана большая разница между цѣною по подпискѣ и цѣною, назначенной по выходѣ выпусковъ, почему мы и открыли подписку на „Атласъ“ СЕРІЯМИ, въ 5 выпусковъ каждая,

по 5 р. за серію безъ пересылки.

Пересылочныхъ по 25 к. за каждый выпускъ, который высылается въ твердомъ футлярѣ.

Такимъ образомъ по подпискѣ каждый выпускъ обойдется по 1 р. (въ нѣмецкомъ изданіи 2 марки 60 пф., т.-е. 1 р. 20 к.).

По выходѣ полной серіи,

цѣна таковой поднимается до 7 р. 50 к., или же по 1 р. 50 к. за каждый выпускъ (въ нѣмецкомъ изданіи 5 мар. 20 пф., т.-е. по 2 р. 40 к.).

Подписка принимается и съ наложеннымъ платежомъ, при чемъ платежъ накладывается при высылкѣ перваго выпуска серіи.

СОДЕРЖАНІЕ ВЫПУСКОВЪ.

1-я серія (вышла).

Вып. I. 2-е изданіе. Русско-Турецкій походъ въ Болгарію и Румелію 1877-78 гг.

Краткое изложеніе хода кампаніи.
Сраженіе при Ловчѣ 3 сент.—22 авг. 1877 г.

С.-Американская гражданская война 1861—65 гг.

Сраженіе при Шило 6 и 7 апр. 1862 г.

Франко-Германская война 1870—71 гг.

Сраженіе при Шпихернѣ 6 авг. 1870 г.

Вып. II. 2-е изданіе. Русско-Турецкій походъ 1877—78 гг.

Первый бой подъ Плевной 8, 20 іюля 1877 г.
Австро-Прусская война 1866 г.

Бой при Скалицѣ 28 іюня 1866 г.

Сѣверо-Американск. гра. война 1861—65 гг.

Сраженіе на р. Буль-Ренъ 28 іюля 1861 г.

Вып. III. Русско-Турецкій походъ 1877—78 гг.

Атака укрѣпленнаго лагеря подъ Плевной

26—31 августа 1877 г. (Третья Плевна).

7—12 сентября

I. 26 и 27 августа.

II. 28 и 29 августа.

III. 30 и 31 августа.

Вып. IV. Русско-Турецкій походъ 1877—78 гг.
Бой за Шипкинскій проходъ съ 5-го іюля по 28 декабря 1878 г.

Франко-Германская война 1870—71 гг.

Сраженіе при Коломбей-Нулли 14 авг. 1870 г.

Вып. V. Франко-Германская война 1870 г.

Сраженіе при Марсѣ-ла-Туръ

Крымская война 1854—56 гг.

Альма

Балаклава } 1854 г.

2-я серія (вышла).

Вып. VI. Франко-Германская война 1870—71 гг.
Сраженіе при Гравелотъ С.-Прива.

I. Сраженіе до 5 час. пополудни.

II. Сраженіе послѣ 5 ч. пополудни.

Вып. VII. Крымская война 1854—56 гг.

Сраженіе подъ Инкерманомъ.

Австро-Прусская война 1866 г.

Бой при Лангензальца.

Сѣверо-Американская гражд. война 1861—65 гг.
Сраженіе при Мурфрисборо.

Вып. VIII. Австро-Прусская война 1866 г.

Гичинъ.

Сѣверо-Американская гражд. война 1861—65 гг.

Бой и занятіе Донельсона 1862 г.

Нѣмецко-Датская война 1864 г.

Бой при Миссунде.

Вып. IX и X. Война 1866 г. въ Италіи.

Кустоцца 1866 г.

Крымская война 1854—56 гг.

Осада Севастополя.

Бой на р. Черной.

3-я серія (вышла).

Вып. XI. Русско-Турецкая война 1828—29 гг.

Осада Варны 1828 г.

Сраженіе при Кулевчѣ $\frac{30 \text{ мая}}{11 \text{ іюня}}$ 1829 г.

Австро-Итальянская война 1859 г.

Сраженіе при Маджентѣ 4 іюня 1859 г.

Вып. XII. Русско-Турецкая война 1828—29 гг.
Осада Браилова и Силистріи въ 1828 и 29 г.

Франко-Германская война 1870—71 гг.

Бой подъ Мецемиъ: I) съ 19 по 30 авг. 1870 г.

Вып. XIII. Австро-Итальянская война 1859 г.

Сраженіе при Солферино 24 іюня 1859 г.

Вып. XIV и XV. Русско-Турецкая война 1828—29 гг.

Штурмъ Карса $\frac{23 \text{ іюня}}{5 \text{ іюля}}$ 1828 г.

Сѣверо-Американская гражд. война 1861—65 гг.

Сраженіе при Перривиллѣ 8 октября 1862 г.

Австро-Прусская война 1866 г.

Сраженіе при Кенигрецѣ 3 іюля 1866 г.

Цѣна: полной серіи 7 р. 50 к., съ перес. 8 р. 50 к., каждаго выпуска по 1 р. 50 к., съ перес. по 1 р. 75 к.

4-я серія.

Вып. XVI. Общій обзоръ Крымской кампаніи:
I. Введеніе. II. Походъ на Нижнемъ Дунаѣ 1853—54 г.

Нѣмецко-Датская война 1864 г.

Бой у Оберъ-Селька и Ягеля 3 февр. 1864 г.

Австро-Итальянская война 1859 г.

Бой при Монтебелло 20 мая 1859 г.

Вып. XVII и XVIII. Русско-Турецкая война 1828—29 гг.

Штурмъ Ахалцыха 15/27 августа 1828 г.

Франко-германская война 1870—71 гг.
Сраженіе при Бомонѣ 30 августа 1870 г.
Сраженіе при Нуасвилѣ 31 августа и 1 сентября 1870 г.

Послѣднія событія и бой подъ Мецемиъ и капитуляція (съ 2 сент. по 27 окт. 1870).

Вып. XIX. Австро-Итальянская война 1859 г.
Бой у Меленьяно 8 іюня 1859 г.

Австро-Прусская война 1866 г.

Бой при Швейншедель 29 іюня 1866 г.

Общій обзоръ Крымской кампаніи.
III. Походъ въ Крыму 1854—55 г.

Вып. XX. Русско-Турецкая война 1828—29 гг.
Сраженіе при Канлы $\frac{19 \text{ іюня}}{1 \text{ іюля}}$ 1829 г.

Сѣверо-Американская гражд. война 1861—65 гг.

Походъ въ С. Виргинію въ августѣ 1862 г.

Второе сраженіе на р. Буль-Ренъ 29 и 30 августа 1862 г.

Австро-Итальянская война 1859 г.

Бой при Палестро 31 мая 1859 г.

Цѣна: 4-й серіи по подпискѣ 5 р., съ перес. 6 р. 25 к. По выходѣ 7 р. 50 к., съ перес. 8 р. 50 к.

Время печатанія, выхода и разсылки выпусковъ будетъ объявляться въ каждомъ номерѣ журнала „ВѢСТОВОИ“.

Издатель Атласа сраженій XIX вѣка В. Березовскій.

Требованія адресовать въ складъ В. А. Березовскаго, С.-Петербургъ, Колокольная, 14.